

**НЕКОММЕРЧЕСКОЕ ПАРТНЕРСТВО**

**«ТЭКтест-32»**

г. Брянск, ул. Горького, д.30.

тел. (4832) 59-96-86

**СХЕМА  
ВОДОСНАБЖЕНИЯ И ВОДООТВЕДЕНИЯ**

муниципального образования  
Крыжинское сельское поселение  
Жуковского района  
Брянской области.

Директор НП «ТЭКтест-32»

О.А. Полякова

**Брянск**

**2015 г.**

# НЕКОММЕРЧЕСКОЕ ПАРТНЕРСТВО

«ТЭЖтест-32»

г. Брянск, ул. Горького, д.30.

тел. (4832) 59-96-86

Согласовано:

**Глава администрации Крыжинского сельского поселения**

**Жуковского района Брянской области \_\_\_\_\_ Е.С. Селифонтова**

**Глава администрации**

**Жуковского района Брянской области \_\_\_\_\_ Ю.В. Прохорова**

**СХЕМА ВОДОСНАБЖЕНИЯ И ВОДООТВЕДЕНИЯ  
муниципального образования «Крыжинское сельское поселение»**

---

**Оглавление**

Введение.....	5
1. ПАСПОРТ .....	7
СХЕМЫ ВОДОСНАБЖЕНИЯ И ВОДООТВЕДЕНИЯ НА ТЕРРИТОРИИ МУНИЦИПАЛЬНОГО ОБРАЗОВАНИЯ.....	7
2. ТЕХНИКО-ЭКОНОМИЧЕСКОЕ СОСТОЯНИЕ ЦЕНТРАЛИЗОВАННЫХ СИСТЕМ ВОДОСНАБЖЕНИЯ .....	17
2.1. Общие сведения о муниципальном образовании Крыжинское сельское поселение Жуковского района Брянской области.....	17
2.2. Существующее положение в сфере водоснабжения.....	20
2.3. Общая характеристика систем водоснабжения и водоотведения.....	23
2.4. Характеристика существующих сетей водоснабжения.....	32
3. БАЛАНС ВОДОСНАБЖЕНИЯ И ПОТРЕБЛЕНИЯ ПИТЬЕВОЙ И ТЕХНИЧЕСКОЙ ВОДЫ. ..33	
3.1. Общий баланс подачи и реализации воды. ....	33
3.2. Структурный баланс реализации питьевой и технической воды по группам абонентов. ....	34
3.3. Резервы и дефициты производственных мощностей систем водоснабжения.....	35
3.4. Наличие коммерческих приборов учета в жилых домах, зданиях и сооружениях МО Крыжинское сельское поселение.....	36
3.4.1. Договорные отношения с потребителями и анализ действующих тарифов на водоснабжение.....	37
3.5. Заключительные положения по водоснабжению МО Крыжинское сельское поселение ..38	
3.6. Основные проблемы централизованных систем водоснабжения по поселению.....	40
4. ПЕРСПЕКТИВНОЕ ПОТРЕБЛЕНИЕ КОММУНАЛЬНЫХ РЕСУРСОВ В СФЕРЕ ВОДОСНАБЖЕНИЯ. ....	42
4.1. Прогнозный баланс водоснабжения и потребления питьевой воды.....	46
5. ПРЕДЛОЖЕНИЯ ПО СТРОИТЕЛЬСТВУ, РЕКОНСТРУКЦИИ И МОДЕРНИЗАЦИИ ОБЪЕКТОВ СИСТЕМЫ ВОДОСНАБЖЕНИЯ .....	48
6. ЭКОЛОГИЧЕСКИЕ АСПЕКТЫ МЕРОПРИЯТИЙ ПО СТРОИТЕЛЬСТВУ И РЕКОНСТРУКЦИИ ОБЪЕКТОВ СИСТЕМЫ ВОДОСНАБЖЕНИЯ.....	51
7. ТЕХНИКО-ЭКОНОМИЧЕСКОЕ СОСТОЯНИЕ ЦЕНТРАЛИЗОВАННОЙ СИСТЕМЫ ВОДООТВЕДЕНИЯ.....	52
7.1. Существующее положение в сфере водоотведения муниципального образования Крыжинское сельское поселение.....	52
7.2. Структура сбора и очистки сточных вод в системах водоотведения поселения .....	52
7.3. Характеристика канализационных очистных сооружений .....	53
7.4. Баланс производительности очистных сооружений и притока сточных вод .....	53
7.5. Резервы и дефициты системы водоотведения поселения .....	53
7.6. Безопасность и надежность систем водоотведения поселения.....	53

**СХЕМА ВОДОСНАБЖЕНИЯ И ВОДООТВЕДЕНИЯ  
муниципального образования «Крыжинское сельское поселение»**

---

7.7.Управляемость систем водоотведения поселения.....	54
7.8.Воздействие на окружающую среду.....	54
7.9.Перспективные расчетные расходы сточных вод.....	54
7.10.Предложения по строительству, реконструкции и модернизации объектов систем водоотведения.....	55
7.11.Экологические аспекты мероприятий по строительству и реконструкции объектов системы водоотведения и очистки сточных вод.....	56
8. ОПРЕДЕЛЕНИЕ ОРИЕНТИРОВОЧНОЙ СТОИМОСТИ СТРОИТЕЛЬСТВА НОВЫХ СООРУЖЕНИЙ И ЗАМЕНЫ ИНЖЕНЕРНЫХ КОММУНАКАЦИЙ.....	58
9. РЕКОМЕНДАЦИИ ПО ЭНЕРГОСБЕРЕЖЕНИЮ В СФЕРЕ ВОДОСНАБЖЕНИЯ И ВОДООТВЕДЕНИЯ.....	60
9.1.Беззатратные и малозатратные мероприятия.....	60
9.2.Среднезатратные энергосберегающие мероприятия.....	61
9.3.Замена водонапорных башен на станции управления.....	63
10. ОЖИДАЕМЫЕ РЕЗУЛЬТАТЫ ПРИ РЕАЛИЗАЦИИ МЕРОПРИЯТИЙ СХЕМЫ ВОДОСНАБЖЕНИЯ И ВОДООТВЕДЕНИЯ.....	69
ЦЕЛЕВЫЕ ПОКАЗАТЕЛИ РАЗВИТИЯ ЦЕНТРАЛИЗОВАННОЙ СИСТЕМЫ ВОДОСНАБЖЕНИЯ.....	71
11.ГРАФИЧЕСКАЯ ЧАСТЬ СХЕМЫ ВОДОСНАБЖЕНИЯ И ВОДООТВЕДЕНИЯ МУНИЦИПАЛЬНОГО ОБРАЗОВАНИЯ КРЫЖИНСКОЕ СЕЛЬСКОЕ ПОСЕЛЕНИЕ.....	72
12.ПРИЛОЖЕНИЯ №:1,2.....	73

## **Введение**

Схема водоснабжения и водоотведения МО Крыжинское сельское поселение Жуковского района Брянской области на период до 2037 года разработана на основании следующих документов:

- Постановление №782 от 05 сентября 2013 года «О схемах водоснабжения и водоотведения»;
- Федерального закона от 07.12.2011г. № 416-ФЗ «О водоснабжении и водоотведении» Правительства Российской Федерации;
- Водного кодекса Российской Федерации.

Схема включает мероприятия, необходимые для осуществления водоснабжения и водоотведения в соответствии с требованиями законодательства Российской Федерации, в том числе учитывает утвержденные планы по приведению качества питьевой воды и горячей воды в соответствии с установленными требованиями, планы по снижению сбросов загрязняющих веществ в поверхностные водные объекты, подземные водные объекты и на водозаборные площади в муниципальном образовании МО Крыжинское сельское поселение Жуковского района Брянской области.

Мероприятия охватывают следующие объекты системы коммунальной инфраструктуры:

- в системе водоснабжения – водозаборы, магистральные сети водопровода, разводящие водопроводные сети;
- в системе водоотведения – системы водоотведения, канализационные сети.

На проведение работ по модернизации существующих сетей и сооружений, строительству новых объектов систем водоснабжения и водоотведения затраты на реализацию мероприятий схемы планируется финансировать за счет средств местного бюджета.

**СХЕМА ВОДОСНАБЖЕНИЯ И ВОДООТВЕДЕНИЯ  
муниципального образования «Крыжинское сельское поселение»**

---

Кроме того, схема предусматривает повышение качества предоставления коммунальных услуг для населения и создания условий для привлечения средств из внебюджетных источников для модернизации объектов коммунальной инфраструктуры.

Схема включает:

- паспорт схемы;
- пояснительную записку с кратким описанием существующих систем водоснабжения и водоотведения на территории муниципального образования МО Крыжинское сельское поселение Жуковского района Брянской области;
- цели и задачи схемы, предложения по их решению, описание ожидаемых результатов реализации мероприятий схемы;
- перечень мероприятий по реализации схемы водоснабжения и водоотведения,
- срок реализации схемы и ее этапы.

**1.ПАСПОРТ  
СХЕМЫ ВОДОСНАБЖЕНИЯ И ВОДООТВЕДЕНИЯ НА ТЕРРИТОРИИ  
МУНИЦИПАЛЬНОГО ОБРАЗОВАНИЯ**

Крыжинское сельское поселение Жуковского района Брянской области  
**на период до 2037 года.**

**Наименование**

Схема водоснабжения и водоотведения муниципального образования Крыжинское сельское поселение Жуковского района Брянской области на период до 2037 года.

**Инициатор проекта (муниципальный заказчик)**

Крыжинская сельская администрация Жуковского района Брянской области;

**Местонахождение проекта:** 242734, Брянская область, Жуковский р-н, Крыжино с., ул. 9 Пятилетки,7а. Телефон: +7 (48334) 95345.

**Нормативно-правовая база для разработки схемы:**

- Федерального закона от 07.12.2011г. № 416-ФЗ «О водоснабжении и водоотведении» Правительства Российской Федерации;
- Постановление №782 от 05 сентября 2013 года «О схемах водоснабжения и водоотведения»;
- Водный кодекс Российской Федерации №74-ФЗ от 03.06.2006 г.;
- Федеральный закон от 23.11.2009 № 261 — ФЗ «Об энергосбережении и о повышении энергетической эффективности и о внесении изменений в отдельные законодательные акты Российской Федерации»;
- СП 31.13330.2012 «Водоснабжение. Наружные сети и сооружения. Актуализированная редакция СНиП 2.04.02.-84\*»;
- СП 31.13330.2012 «Внутренний водопровод и канализация. Актуализированная редакция СНиП 2.04.01.-85\*»;

**СХЕМА ВОДОСНАБЖЕНИЯ И ВОДООТВЕДЕНИЯ  
муниципального образования «Крыжинское сельское поселение»**

---

- СНиП 2.04.03-85. «Канализация, наружные сети и сооружения»;
- СНиП 2.06.03-85. «Мелиоративные системы и сооружения»;
- СТО 02494733 5.2.-01-2006. Внутренний водопровод и канализация зданий;
- ВНТП-Н-97. «Ведомственные нормы технологического проектирования. Нормы расходов воды потребителей систем сельскохозяйственного водоснабжения»;
- СНиП 2.04.01-85\* «Внутренний водопровод и канализация зданий» (Официальное издание), М.: ГУП ЦПП, 2003. Дата редакции: 01.01.2003;
- Закон Брянской области «ОБ ЭНЕРГОСБЕРЕЖЕНИИ» принят Брянской областной Думой 24 февраля 2011 года;
- Генеральный план Крыжинского сельского поселения Жуковского МР Брянской области, разработанный ООО «ПИ «Гражданпроект» в 2011 году.
- Постановление Правительства РФ № 1092 от 22.12.2010 «О федеральной целевой программе "Чистая вода" на 2011 - 2017 годы.

**Цели схемы:**

- обеспечение доступности для абонентов горячего водоснабжения, холодного водоснабжения и водоотведения с использованием централизованных систем горячего водоснабжения, холодного водоснабжения и водоотведения в соответствии с требованиями законодательства Российской Федерации в период до 2037 года;
- рациональное водопользование;
- развитие централизованных систем водоснабжения и водоотведения на основе энергосберегающих технологий;
- повышение качества питьевой воды, поступающей к потребителям;
- снижение вредного воздействия на окружающую среду.



**Способ достижения цели:**

- строительство и реконструкция централизованной сети магистральных водоводов, обеспечивающих возможность качественного снабжения водой населения и юридических лиц муниципального образования Крыжинское сельское поселение Жуковского района Брянской области;
- модернизация объектов инженерной инфраструктуры путем внедрения ресурсо- и энергосберегающих технологий;
- строительство новых водозаборных узлов с установкой ВОС;
- установка приборов учета;
- обеспечение подключения вновь строящихся (реконструируемых) объектов недвижимости к системам водоснабжения и водоотведения с гарантированным объемом заявленных мощностей в конкретной точке на существующем трубопроводе необходимого диаметра;
- снижение вредного воздействия на окружающую среду.

**Сроки и этапы реализации схемы**

Схема будет реализована в период с 2015 по 2037 годы. Периоды, по которым определены этапы проведения мероприятий по реализации схем водоснабжения и водоотведения, соответствуют этапам реализации мероприятий генерального плана МО Крыжинское сельское поселение:

Исходный год разработки генерального плана поселения – 2012 г.

Срок реализации генерального плана рассчитан на 2 этапа:

- первая очередь генерального плана Крыжинского сельского поселения, на которую планируются первоочередные мероприятия до 2022 г.;
- расчётный срок генерального плана Крыжинского сельского поселения, на который рассчитаны все планируемые мероприятия генерального плана – 2022-2037г.г.;

**СХЕМА ВОДОСНАБЖЕНИЯ И ВОДООТВЕДЕНИЯ**  
**муниципального образования «Крыжинское сельское поселение»**

---

А так же положений «Стратегии социально-экономического развития Брянской области до 2025 г.», утверждённой постановлением правительства Брянской области от 20 июня 2008 г. № 604, «Программы социально-экономического развития Брянской области на 2009-2013 годы», утвержденной Законом Брянской области от 26 ноября 2008 года N 103-З, Районной целевой программы «Комплексного развития системы коммунальной инфраструктуры и дорожного развития Жуковского муниципального района до 2020 г.».

В проекте выделяются общие мероприятия по обеспечению населения района доброкачественной питьевой водой на полный срок реализации генерального плана в полном объёме необходимо:

На расчетный период реализации схемы водоснабжения и водоотведения планируется:

- реконструкция существующих и строительство новых водопроводных сетей;
- освоение разведанных месторождений подземных вод, строительство новых водозаборов и расширение существующих;
- бурение резервных артезианских скважин;
- ликвидация утечек, ремонт и применение более совершенной арматуры, установка счетчиков воды;
- обеспечение высокого уровня очистки воды в социальных учреждениях района – д/с, школах, больницах;
- перевод водоснабжения населения вместо шахтных колодцев на централизованное из скважин или децентрализованное из трубчатых колодцев с водозабором из наиболее защищенных от загрязнения водоносных горизонтов;
- консервация (тампоаж) скважины с. Крыжино;
- замена водонапорной башни в д. Леденево;

**СХЕМА ВОДОСНАБЖЕНИЯ И ВОДООТВЕДЕНИЯ  
муниципального образования «Крыжинское сельское поселение»**

---

- монтаж станции управления с частотным преобразователем д. Урусы на артскважине ГVK 15205024.

В целях предохранения источников водоснабжения от возможного загрязнения предусматривать:

- строительство, обустройство новых и приведение в соответствие существующих зон санитарной охраны водозаборов и водопроводов хозяйственно-питьевого назначения первого пояса;
- осуществление контроля за качеством питьевой воды, и внедрение современной технологии очистки воды.

Для обеспечения водой намечаемых потребителей в районах нового строительства на перспективу предусматривается:

1. Развитие и реконструкция существующих систем централизованного водоснабжения села с подключением сетей от новых площадок строительства к существующим сетям водоснабжения.
2. Рациональное использование существующих сетей и сооружений водоснабжения.
3. Разработка и реализация схемы водоснабжения в населенных пунктах.
4. Замена ветхих сетей.

В целом, данные мероприятия позволят обеспечить эффективное функционирование и устойчивое развитие отрасли водоснабжения и водоотведения в МО Крыжинское сельское поселение, защиту окружающей среды и улучшение здоровья и качества жизни населения за счет обеспечения бесперебойного и качественного централизованного водоснабжения и водоотведения. Развитие систем водоснабжения (централизованных или индивидуальных) решается в увязке со сроками нового строительства и реконструкции.

**Финансовые ресурсы, необходимые для реализации схемы**

Большой объем финансирования схемы мероприятий по водоснабжению предполагается за счет средств местного бюджета.

**Ожидаемые результаты от реализации мероприятий схемы  
в сфере водоснабжения:**

В целях обеспечения качественного и бесперебойного водоснабжения населения и хозяйственных объектов на территории сельского поселения предусматривается выполнение следующих мероприятий:

- поэтапная реконструкция сохраняемых водопроводных сетей, с заменой на полимерные трубы в зависимости от степени износа и аварийности;
- ревизия насосного хозяйства артезианских скважин;
- увеличение мощности систем водоснабжения;
- создание коммунальной инфраструктуры для комфортного проживания населения, а также дальнейшего развития сельского поселения.

А так же:

1. Реконструкция существующих водозаборов в населенных пунктах.
2. Сокращение потерь воды, как при транспортировке, так и за счет ее рационального использования, автоматизированный контроль на всех этапах производства, транспортировки и реализации воды.
3. Организация зон санитарной охраны системы водоснабжения с учетом действующих нормативных требований и сложившейся застройки.
4. Создание современной коммунальной инфраструктуры сельского поселения.
5. Повышение качества предоставления коммунальных услуг.
6. Снижение уровня износа объектов водоснабжения.
7. Улучшение экологической ситуации на территории МО Крыжинского СП.

8. Создание благоприятных условий для привлечения средств внебюджетных источников (в том числе средств частных инвесторов) с целью финансирования проектов модернизации и строительства объектов водоснабжения.

**В сфере водоотведения:**

- необходимо обеспечить септиками полной заводской готовности существующую и проектируемую застройку сельского поселения. Вывоз сточных вод необходимо предусмотреть специализированными машинами со сливом на площадке КОС;
- строительство очистных сооружений в с. Крыжино, с. Быковичи, д. Нешковичи, с. Леденево, с. Белоголоволь, д. Упрусы, ликвидация выпусков неочищенных сточных вод;
- производственные сточные воды, не отвечающие требованиям по совместному отведению и очистке с бытовыми стоками, перед попаданием в общую систему должны подвергаться предварительной очистке на локальных очистных сооружениях;
- строительство новых и перекладку существующих сетей канализации со сверх- нормативным сроком эксплуатации;
- для объектов животноводческих комплексов и птицефермы необходимо строительство систем канализации и очистных сооружений, отвечающих современным требованиям по очистке стоков;
- из не канализованной застройки, оборудованной выгребами, стоки должны вывозиться на специально оборудованные сооружения – сливные станции. Для навозной жижи устраиваются непроницаемые для грунтовых и поверхностных вод бетонные сборники, далее жижа компостируется и используется в качестве удобрения;

- разработка мероприятий по сокращению сбросов сточных вод за счет их повторного использования;
- обеспечение жителей поселения компактными биологическими очистными установками.

### **Контроль исполнения программы**

Оперативный контроль осуществляет глава муниципального образования Жуковского района Брянской области.

### **Термины и определения.**

В настоящей схеме водоснабжения и водоотведения муниципального образования используются следующие термины и определения:

- **абонент** - физическое либо юридическое лицо, заключившее или обязавшееся заключить договор горячего водоснабжения, холодного водоснабжения и (или) договор водоотведения, единый договор холодного водоснабжения и водоотведения;

**водопроводная сеть** - комплекс технологически связанных между собой инженерных сооружений, предназначенных для транспортировки воды, за исключением инженерных сооружений, используемых также в целях теплоснабжения;

- **водоснабжение** - водоподготовка, транспортировка и подача питьевой или технической воды абонентам с использованием централизованных или нецентрализованных систем холодного водоснабжения (холодное водоснабжение) или приготовление, транспортировка и подача горячей воды абонентам с использованием централизованных или нецентрализованных систем горячего водоснабжения (горячее водоснабжение);

- **водоподготовка** - обработка воды, обеспечивающая ее использование в качестве питьевой или технической воды;

**СХЕМА ВОДОСНАБЖЕНИЯ И ВОДООТВЕДЕНИЯ**  
**муниципального образования «Крыжинское сельское поселение»**

---

- **техническая вода** - вода, подаваемая с использованием централизованной или нецентрализованной системы водоснабжения, не предназначенная для питья, приготовления пищи и других хозяйственно-бытовых нужд населения или для производства пищевой продукции;
- **гарантирующая организация** - организация, осуществляющая холодное водоснабжение и (или) водоотведение, определенная решением органа местного самоуправления поселения, которая обязана заключить договор холодного водоснабжения, договор водоотведения, единый договор холодного водоснабжения и водоотведения с любым обратившимся к ней лицом, чьи объекты подключены к централизованной системе холодного водоснабжения и (или) водоотведения;
- **водовод** – водопроводящее сооружение, сооружение для пропуска (подачи) воды к месту её потребления;
- **источник водоснабжения** – используемый для водоснабжения водный объект или месторождение подземных вод;
- **расчетные расходы воды** – расходы воды для различных видов водоснабжения, определенные в соответствии с требованиями нормативов;
- **система водоотведения** – совокупность водоприемных устройств, внутриквартальных сетей, коллекторов, насосных станций, трубопроводов, очистных сооружений водоотведения, сооружений для отведения очищенного стока в окружающую среду, обеспечивающих отведение поверхностных, дренажных вод с территории поселений и сточных вод от жизнедеятельности населения, общественных, промышленных и прочих предприятий;

**СХЕМА ВОДОСНАБЖЕНИЯ И ВОДООТВЕДЕНИЯ**  
**муниципального образования «Крыжинское сельское поселение»**

---

- **зона действия предприятия** (эксплуатационная зона) – территория, включающая в себя зоны расположения объектов систем водоснабжения и (или) водоотведения организации, осуществляющей водоснабжение и (или) водоотведение, а также зоны расположения объектов ее абонентов (потребителей);
- **зона действия (технологическая зона) объекта водоснабжения** - часть водопроводной сети, в пределах которой сооружение способно обеспечивать нормативные значения напора при подаче потребителям требуемых расходов воды;
- **зона действия (бассейн канализования) канализационного очистного сооружения или прямого выпуска** - часть канализационной сети, в пределах которой сооружение (прямой выпуск) способно обеспечивать прием и/или очистку сточных вод;
- **схема водоснабжения и водоотведения** – совокупность элементов графического представления и исчерпывающего однозначного текстового описания состояния и перспектив развития систем водоснабжения и водоотведения на расчетный срок;
- **схема инженерной инфраструктуры** – совокупность графического представления и исчерпывающего однозначного текстового описания состояния и перспектив развития инженерной инфраструктуры на расчетный срок.



## **2. ТЕХНИКО-ЭКОНОМИЧЕСКОЕ СОСТОЯНИЕ ЦЕНТРАЛИЗОВАННЫХ СИСТЕМ ВОДОСНАБЖЕНИЯ**

### **2.1. Общие сведения о муниципальном образовании Крыжинское сельское поселение Жуковского района Брянской области.**

Крыжинское сельское поселение расположено в юго-западной части МО "Жуковский район" и граничит на севере-востоке и востоке с Шамординским сельским поселением, на юге с Брянским и Жирятинским районами, на западе и севере-западе с Летошницким сельским поселением.

От условной точки на севере поселения - автомобильного моста на р. Угость автодороги Москва-Бобруйск граница берет юго-восточное направление и проходит по лесам ГУ "Жуковский сельский лесхоз", далее по пашням СХПК им. Карла Маркса, затем вдоль полосы отвода автодороги Москва-Бобруйск до границы пашни АПК "Автомобилист". Далее граница пересекает указанную автодорогу в месте пересечения ЛЭП ПО кВ и берет южное направление по границам пашни СХПК "Родина" до пересечения с границей Брянского района, проходит по границе Брянского, а затем Жирятинского районов. Затем поворачивает на северо-запад по границам лесов ГУ "Лесхоз "Жуковский" и пашни СХПК "Луч", затем пашни и лугов СХПК "Коммунар", затем по правому берегу вниз р. Угость до условной точки на севере поселения».

В пределах границ сельское поселение составляет 10831,76 га.

В состав Крыжинского сельского поселения входят 9 населенных пункта: с. Быковичи, д. Стибково, д. Упрусы, с. Крыжино, с. Белоголовль, д. Леденево, д. Нешковичи, пос. Озерище, пос. Цветники.

В таблице представлены номера кадастровых кварталов на основании данных УФС государственной регистрации, кадастра и картографии.

**СХЕМА ВОДОСНАБЖЕНИЯ И ВОДООТВЕДЕНИЯ  
муниципального образования «Крыжинское сельское поселение»**

**Кадастровые номера населенных пунктов МО Крыжинское СП**

№п/п	Наименование населенного пункта	Кадастровый номер
1.	с. Быковичи	32:08:0290101
2.	д. Стибково	32:08:0300107
3.	д. Упрусы	32:08:0290301
4.	с. Крыжино	32:08:0270101, 32:08:0350105
5.	с. Белоголовль	32:08:0270201
6.	д. Леденево	32:08:0270301
7.	д. Нешковичи	32:08:0270401
8.	пос. Озерище	32:08:0270601
9.	пос. Цветники	32:08:0270501, 32:08:0270503

Численность населения всего по Муниципальному образованию, по данным администрации Крыжинского сельского поселения, на 01.01.2015 года – 1495 человек, из них 884 чел. проживают в населенных пунктах с централизованным водоснабжением.

**Характеристика МО по численности населения населенных пунктов  
по состоянию на 01.01.2015 г. и перспективу до 2037 г.**

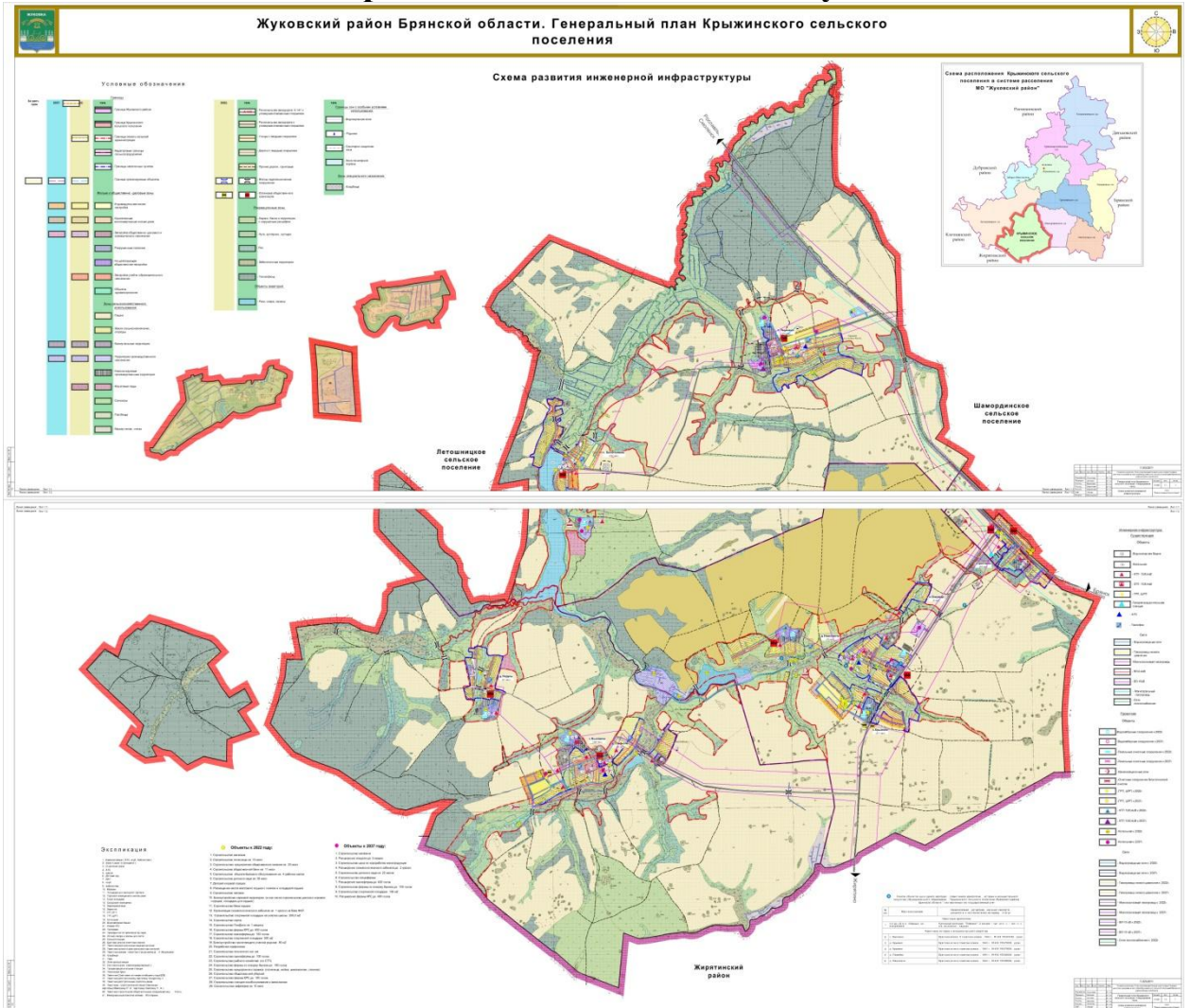
№ п/п	Наименование населённого пункта	Численность всего населения на 01.01.2015г., чел.	Численность населения пользующихся централизован. водоснабжением на 01.01.2015 г., чел	Численность населения на перспективу до 2037г., пользующихся централизован. водоснабжением, чел.
1.	<b>с. Быковичи</b>	279	115	267
2.	д. Стибково	41	0	-
3.	<b>д. Упрусы</b>	44	24	41
4.	<b>с. Крыжино</b>	371	212	354
5.	<b>с. Белоголовль</b>	220	220	212
6.	<b>д. Леденево</b>	373	217	365
7.	<b>д. Нешковичи</b>	70	40	66
8.	пос. Озерище	4	0	-
9.	<b>пос. Цветники</b>	93	56	89
	<b>ИТОГО:</b>	<b>1495</b>	<b>884</b>	<b>1394</b>

Территория района относится к II-В строительно-климатическому району. Расчетная температура для отопления составляет  $-26^{\circ}\text{C}$ . Расчетная температура для вентиляции составляет  $-14^{\circ}\text{C}$ . Продолжительность отопительного периода принимается 199 дней. Данные приведены в соответствии со СП 131.13330.2012 («Строительная климатология»).

## СХЕМА ВОДОСНАБЖЕНИЯ И ВОДООТВЕДЕНИЯ муниципального образования «Крыжинское сельское поселение»

Территории водного фонда в поселении представлены реками вдоль северо-западных границ СП протекает реки Угость и Лучка; вдоль юго-восточных границ СП протекает река Добротовка; с востока на запад реки Вымкла и Столбянка; с юга река Брянка, а также озёрами, прудами и другими водоёмами.

### Схема расположения населенных пунктов



## 2.2. Существующее положение в сфере водоснабжения

Водоснабжение населения и организаций Крыжинского СП осуществляется из подземных источников (артезианских скважин). Часть жителей Крыжинского сельского поселения не обеспечена водозаборами, и снабжается водой за счёт индивидуальных трубчатых и шахтных колодцев.

В населенных пунктах насчитывается 6 уличных колонок.

Система централизованного водоснабжения на территории Крыжинского сельского поселения представлена локальными водопроводами, имеющими водозаборы из артезианских скважин, водонапорными башнями и водопроводными сетями в с. Крыжино, д. Нешковичи, с. Быковичи, д. Упрусы, п. Цветники, д. Леденево и с. Белоголовль. В остальных населенных поселениях потребители используют децентрализованное водоснабжение.

В муниципальном образовании действует 10 артезианских скважин (две из которых резервные), обеспечивающие водоснабжение населения.

Артезианские скважины, расположенные на территории поселения

№	Наименование населенного пункта	Кол-во скважин	Протяженность сетей, км
1	с. Крыжино	1+2 резерв	5,0
2	д. Нешковичи	1	2,0
3	с. Быковичи	1	5,46
4	д. Упрусы	1	3,25
5	п. Цветники	1	1,5
6	д. Леденево	1	3,15
7	с. Белоголовль	2	2,2
	<b>Итого</b>	<b>10</b>	<b>22,56</b>

Протяжённости сетей водопровода по поселению – 22,56 км.

Сети водопровода находятся в неудовлетворительном состоянии. Износ сетей составляет до 76 %.

Для обеспечения района качественной питьевой водой необходимо

**СХЕМА ВОДОСНАБЖЕНИЯ И ВОДООТВЕДЕНИЯ**  
**муниципального образования «Крыжинское сельское поселение»**

---

развитие систем водоснабжения всех населенных пунктов.

Для хозяйственно-питьевого водоснабжения необходимо максимально использовать подземные воды.

Зоны санитарной охраны подземных источников водоснабжения, сооружений и сетей приняты согласно СП 31.13330.2012 «Водоснабжение. Наружные сети и сооружения. СНиП 2.04.02.-84\*».

В настоящее время объекты водопроводного хозяйства находятся в хозяйственном ведении МУП «Водоканал».

Водозаборы расположены в населенных пунктах п. Тросна и х. Поляковка. Водозабор имеет следующий состав сооружений: рабочих 8 артезианских скважин глубиной 47-75 м, 8 водонапорных башен:  $V=25 \text{ м}^3$  и  $V=50 \text{ м}^3$  (1 шт.), сборный водовод, протяженностью 22,56 км.

Вода погружными насосами из скважин по водоводам перекачивается в сборный резервуар, а затем подается в водопроводную сеть по водоводу к потребителю.

Сооружения по подготовке воды отсутствуют. Вода потребителям подается без подготовки. Обеззараживание производится по предписанию контролирующих органов.

*Сведения о водоснабжающей организации.*

МУП «Водоканал» Фактический адрес: 242700, Брянская область, г. Жуковка, ул. Некрасова, 49. Директор – Пранов Федор Валентинович

В хозяйственном ведении МУП «Водоканал» по Крыжинскому сельскому поселению находятся:

- 8 артезианских скважин
- 8 водонапорных башен  $V=25 \text{ м}^3$  и  $V=50 \text{ м}^3$  (1 шт.)
- протяженность водопроводных сетей 20,36 км.

**СХЕМА ВОДОСНАБЖЕНИЯ И ВОДООТВЕДЕНИЯ  
муниципального образования «Крыжинское сельское поселение»**

Крыжинская сельская администрация Жуковского района Брянской области.

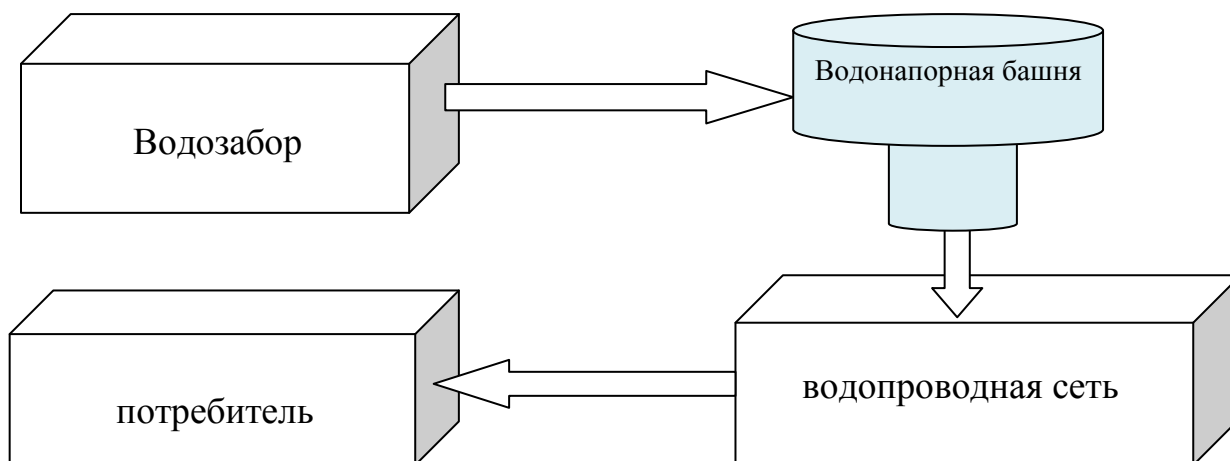
Фактический адрес: 242734, Брянская область, Жуковский р-н, Крыжино с., ул. 9 Пятилетки, 7а.

Глава администрации – Прохорова Юлия Вячеславна

В хозяйственном ведении по Крыжинской сельской администрации находятся:

- 2 артезианских скважин (с. Белоголовль);
- 2 водонапорные башни  $V=25 \text{ м}^3$ );
- общая протяженность водопроводных сетей - 2,2 км.

**Структура централизованной системы водоснабжения**



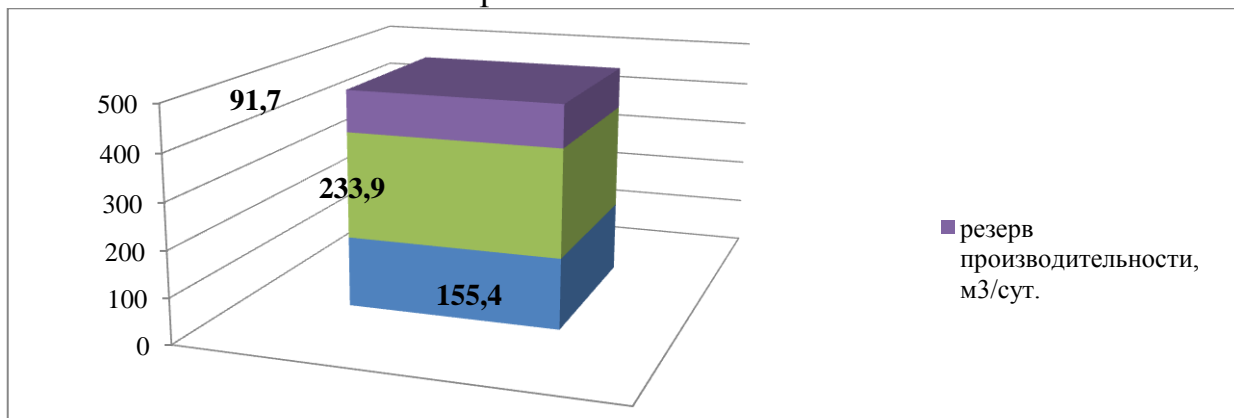
*Показатели производительности и фактического водопотребления по  
МО Крыжинское сельское поселение.*

№	Показатели	Ед. измерения	2014 г.
1.	Водоснабжение	куб.м/сут.	389,3
	в том числе на хозяйственно- питьевые нужды	куб.м/сут.	233,9
2.	Производительность водозаборных сооружений	куб.м/сут.	481
	в том числе водозаборов подземных вод	куб.м/сут.	481
3.	Среднесуточное водопотребление на 1 чел.	куб.м./сут.на чел.	0,2
4.	Потери при транспортировке	куб.м/сут.	155,4

**СХЕМА ВОДОСНАБЖЕНИЯ И ВОДООТВЕДЕНИЯ  
муниципального образования «Крыжинское сельское поселение»**

---

Показатели производительности и фактического водопотребления всего по МО Крыжинское сельское поселение.



**Заключение:** производительности водозаборных сооружений превышает фактическое водопотребление. Имеется резерв (19 %).

### 2.3. Общая характеристика систем водоснабжения и водоотведения.

Источником водоснабжения потребителей, расположенных на территории МО Крыжинского сельского поселения, являются подземные воды.

Согласно существующего гидрогеологического районирования, район расположен в Центральном подрегионе, где основное значение для централизованного водоснабжения имеет верхнемеловой водоносный комплекс, повсеместно распространенный на территории Жуковского района.

По водородному показателю воды слабо щелочные с рН 6,8 – 7,5. В основном, воды соответствуют требованиям СанПиН 2.1.4.1074-01 «Питьевая вода».

Водоснабжение как отрасль играет огромную роль в обеспечении жизнедеятельности сельского поселения и требует целенаправленных мероприятий по развитию надежной системы хозяйственно-питьевого водоснабжения.

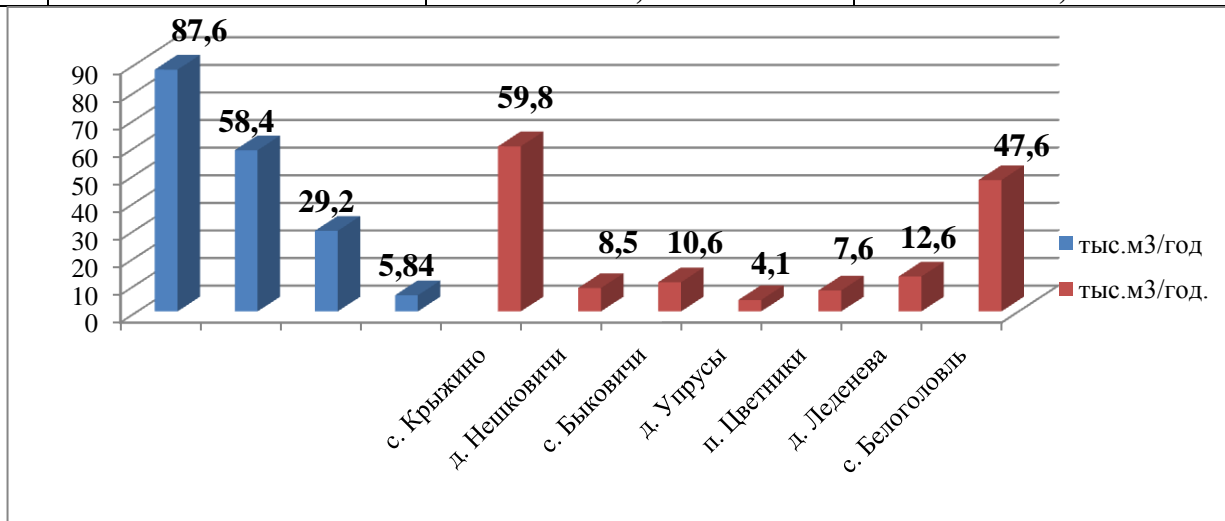
**СХЕМА ВОДОСНАБЖЕНИЯ И ВОДООТВЕДЕНИЯ  
муниципального образования «Крыжинское сельское поселение»**

В настоящее время хозяйственно-питьевое, противопожарное и производственное водоснабжение муниципального образования Крыжинское сельское поселение осуществляется из источников хозяйственно-питьевого водоснабжения, находящиеся в хозяйственном ведении МУП «Водоканал».

Водоподготовка отсутствует, качество подаваемой воды потребителям соответствует нормативным требованиям.

Производительность сооружений системы водоснабжения и подъема воды в зонах действия источников водоснабжения.

п/п	Расположение источника	Производительность, тыс.м3/год	Фактический подъем воды, тыс.м3/год
1	с. Крыжино	87,6	59,806
2	д. Нешковичи	29,2	8,464
3	с. Быковичи	29,2	10,56
4	д. Упрусы	5,84	4,121
5	п. Цветники	9,1	7,581
6	д. Леденево	14,6	12,623
7	с. Белоголовль	58,4	47,6
	<b>Итого</b>	<b>233,945</b>	<b>169,355</b>



**Заключение:** проектируемой производительности скважин достаточно для бесперебойного водоснабжения потребителей. Имеется резерв.

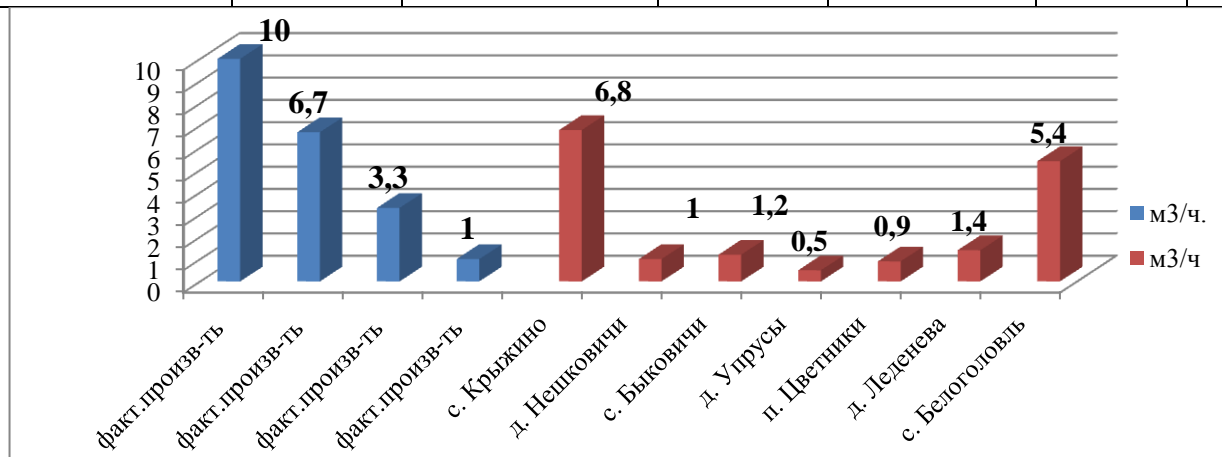


**СХЕМА ВОДОСНАБЖЕНИЯ И ВОДООТВЕДЕНИЯ  
муниципального образования «Крыжинское сельское поселение»**

**Характеристика водозаборных скважин**

Все скважины расположены в границах населенных пунктов.

Наименование населенного пункта	Номер по ГVK	Глубина скважины по паспорту	Глубина забора воды	Год бурения /год ремонта	водоотбор, м <sup>3</sup> /час	
					дебит	факт
с. Крыжино	15201051	67	35	1981	10,0	6,8
д. Нешковичи	15201052	70	37	1976	3,3	1,0
с. Быковичи	15201054	65	40,5	1968	3,3	1,2
д. Упрусы	15205024	75	48	1979	0,7	0,5
п. Цветники	15201083	70	42	1965	1,0	0,9
д. Леденево	15201068	58	38	1975	1,7	1,4
с. Белоголовль	15206286	50	----	1993	6,7	5,4
	15204601	47	----	1987		



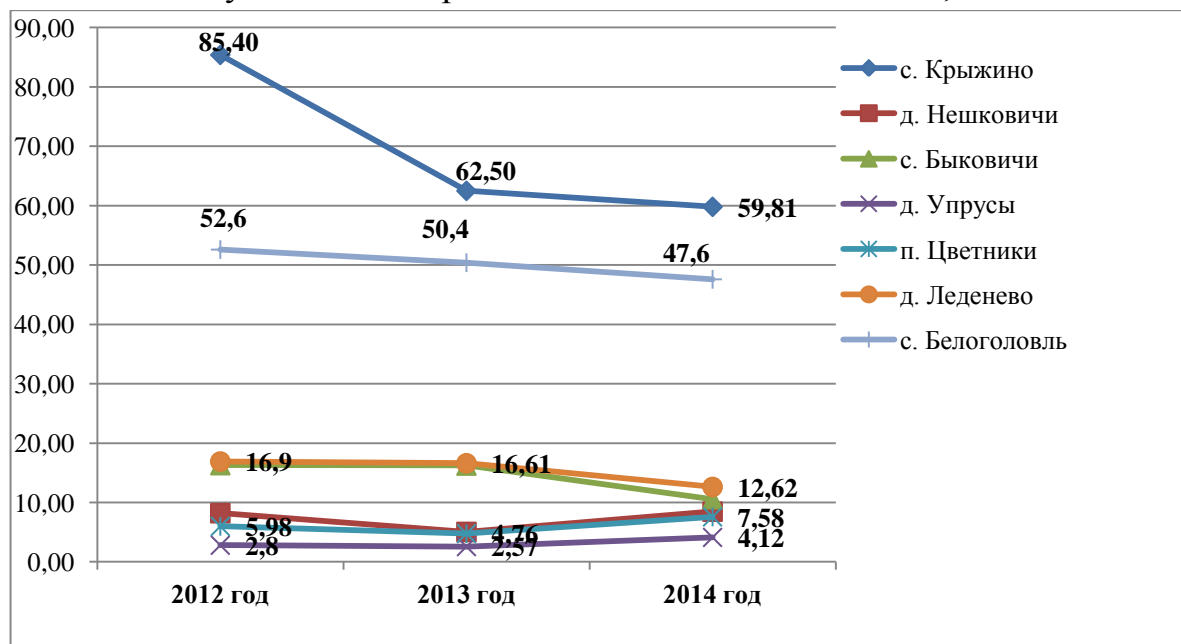
**Заключение:** проектируемой производительности скважин достаточно для бесперебойного водоснабжения потребителей. Имеется резерв.

Динамика фактического подъема воды по скважинам в разрезе населенных пунктов за последние 3 года.

Наименование населенного пункта	2012 г., тыс. м <sup>3</sup>	2013 г., тыс. м <sup>3</sup>	2014 г., тыс. м <sup>3</sup>	Максимальное водопотребление в сутки, м <sup>3</sup>
с. Крыжино	85,367	62,514	59,806	
д. Нешковичи	8,151	5,041	8,464	
с. Быковичи	16,342	16,234	10,56	
д. Упрусы	2,851	2,567	4,121	
п. Цветники	5,983	4,761	7,581	
д. Леденево	16,88	16,61	12,623	
с. Белоголовль	52,6	50,4	47,6	
<b>ИТОГО</b>	<b>188,17</b>	<b>158,13</b>	<b>150,76</b>	<b>389,3</b>

**СХЕМА ВОДОСНАБЖЕНИЯ И ВОДООТВЕДЕНИЯ  
муниципального образования «Крыжинское сельское поселение»**

Показатели динамики подъема воды водозаборными сооружениями по населенным пунктам МО Крыжинское сельское поселение, тыс.м<sup>3</sup>/год.

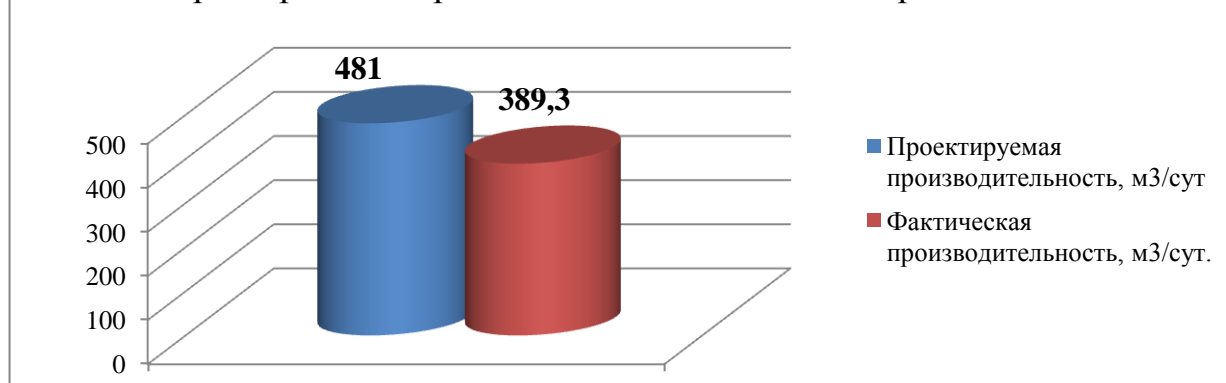


**Заключение:** согласно анализу фактического забора воды из артезианских скважин 2012-2014 г.г., наблюдается снижение водопотребления в 2014 году на 4,66 % по сравнению с 2013 годом.

*Техническая характеристика ВБ*

Период	Расчетная величина	Фактическая величина	% износа
м <sup>3</sup> /сутки	481	389,3	76
тыс.м <sup>3</sup> /год	233,945	150,76	

характеристика производительности водонапорных башен



**Заключение:** мощности производительности водонапорной башни достаточно для обеспечения бесперебойного водоснабжения потребителей.

**СХЕМА ВОДОСНАБЖЕНИЯ И ВОДООТВЕДЕНИЯ  
муниципального образования «Крыжинское сельское поселение»**

*Техническая характеристика водозаборных сооружений.*

Наименование	Ед.измер.	2012 г	2013г	2014г
Техническая характеристика существующих водозаборных сооружений с насосной станцией 1-го подъема, водоочистных сооружений:	куб.м/сут.	481	481	481
Фактический поднятый объем воды	тыс. куб.м/год	188,17	158,13	150,76
Объем эл. энергии	тыс. кВт.ч.	56,43	50,01	66,57
Количество и объем резервуаров чистой воды:	шт./куб.м	10	10	10
с. Крыжино		3/25	3/25	3/25
д. Нешковичи		1/25	1/25	1/25
с. Быковичи		1/25	1/25	1/25
д. Упрусы		1/25	1/25	1/25
п. Цветники		1/25	1/25	1/25
д. Леденево		1/50	1/50	1/50
с. Белоголовль		2/25	2/25	2/25

*Характеристика контрольно-измерительных приборов учета добычи подземных вод.*

Для перекачивания питьевой воды из скважин используются насосы типа: погружной многоступенчатый с вертикальным расположением вала - ЭЦВ, расположенные в павильонах водозаборных скважин.

Наименование населенного пункта	Марка насоса	Техническая характеристика насосного оборудования				Марка водомера
		Производительность	Высота подъема	Мощность двигателя	Год установки	
с. Крыжино	ЭЦВ6-10-80	10	80	4,0	2013	ВСХН-65
д. Нешковичи	ЭЦВ6-6,5-85	6,5	85	3,0	2009	ВСХН-65
с. Быковичи	ЭЦВ6-10-80	10	80	4,0	2014	ВСХН-65
д. Упрусы	Speroni STS	2.5	57	0,75	2013	ВСКМ-40
п. Цветники	ЭЦВ6-6,5-60	6,5	60	2,2	2008	СТВ-65
д. Леденево	ЭЦВ6-10-80	10	80	4,0	2015	ВСХН-65
с. Белоголовль	ЭЦВ6-10-80	10	80	4,0	2002	не установлен
	ЭЦВ6-10-80	10	80	4,0	2002	не установлен

Вода из скважин при помощи электропогружных насосов марки ЭЦВ6 подается по водопроводной подземной сети, выполненной из сертифицированных труб, в водонапорную башню и далее в разводящую сеть к

**СХЕМА ВОДОСНАБЖЕНИЯ И ВОДООТВЕДЕНИЯ  
муниципального образования «Крыжинское сельское поселение»**

---

потребителям.

Рекомендуется в 2016 году произвести диагностику насосного оборудования артезианских скважин № ГVK 15201052, 15201083, 15206286 и 15204601, так как срок работы более 3-х лет.

Учет отбираемой воды из скважин ведется по приборам учета, за исключением скважин в с. Белоголовль по которым расчет ведется косвенным методом: по паспортной производительности насоса и времени работы скважины, либо по затратам электроэнергии.

**Рекомендована установка контрольно-измерительных приборов (водосчетчиков на скважинах) для точного учета поднятой воды на скважинах в с. Белоголовль.**

Замеры пьезометрического уровня подземных вод производятся при подъеме насосов или выполнении ремонтных работ в скважинах.

***Оценка эффективности работы насосного оборудования скважин.***

Показатели фактического потребления электроэнергии по скважинам

Наименование населенного пункта	2014 год, тыс. кВт.ч.	Среднее суточное электропотребление, кВт.ч.
с. Крыжино	28,874	79,11
д. Нешковичи	7,589	20,79
с. Быковичи	18,197	49,85
д. Упрусы	1,26	3,45
п. Цветники	2,59	7,10
д. Леденево	8,032	22,01
с. Белоголовль	23,082	63,24
<b>Итого</b>	<b>66,57</b>	<b>165,21</b>

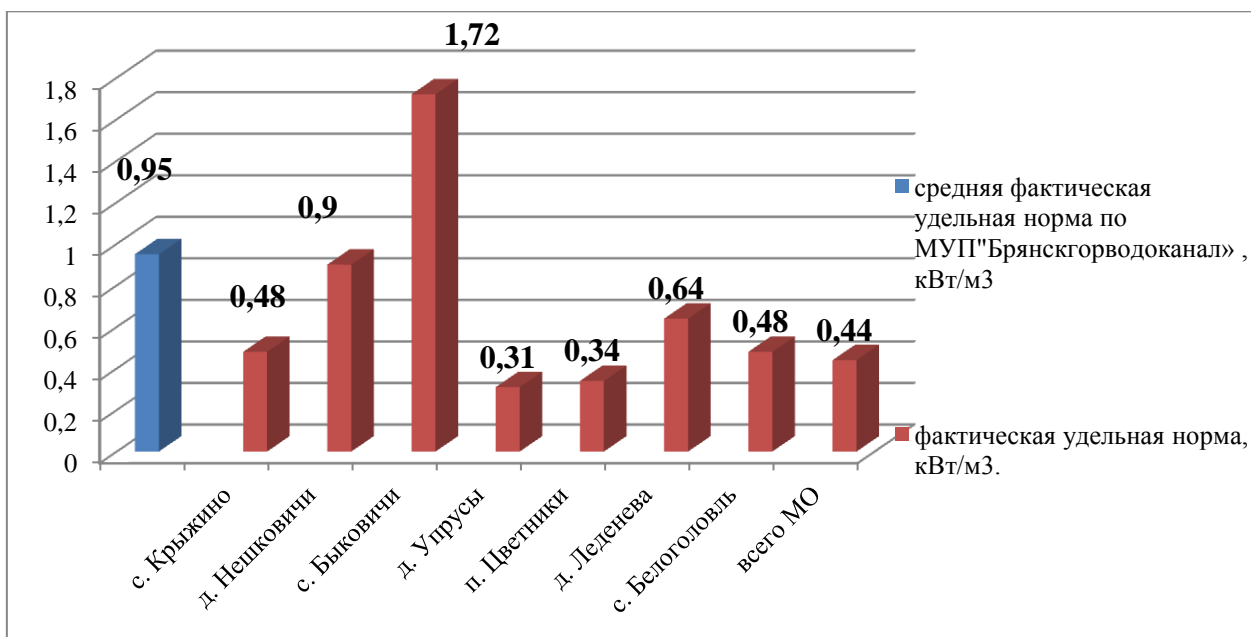
**Удельный расход электрической энергии, необходимый для подъема и подачи установленного объема воды по скважинам поселения в 2014 г.**

Анализ удельной нормы электрической энергии за 2014 год по скважинам

Наименование населенного пункта	Водоснабжение, тыс. м <sup>3</sup>	Расход электроэнергии, тыс. кВт.ч.	Удельный расход электроэнергии, кВт/ м <sup>3</sup>
с. Крыжино	59,806	28,874	0,48

**СХЕМА ВОДОСНАБЖЕНИЯ И ВОДООТВЕДЕНИЯ  
муниципального образования «Крыжинское сельское поселение»**

д. Нешковичи	8,464	7,589	0,90
с. Быковичи	10,56	18,197	1,72
д. Упрусы	4,121	1,26	0,31
п. Цветники	7,581	2,59	0,34
д. Леденево	12,623	8,032	0,64
с. Белоголовль	47,6	23,082	0,48
<b>Итого</b>	<b>150,76</b>	<b>66,57</b>	<b>0,44</b>



Анализ удельного расхода электрической энергии скважинами и диаграммы показывает:

- средние значения удельного расхода по скважинам поселения в 2014г. ниже средне - статических удельных расходов электроэнергии;
- завышенные значения удельного расхода с. Быковичи, что обусловлено значительными потерями при транспортировке воды по водопроводным сетям;
- для сравнения удельный расход электрической энергии на добычу артезианской воды по скважинам МУП «Брянский городской водоканал» не превышает 0,948 кВт.ч./м<sup>3</sup>.

**Результаты санитарно-химических анализов санитарно-эпидемиологической экспертизы качества питьевой воды артскважин сельского поселения.**

Одним из важнейших критериев санитарно-эпидемиологического благополучия населения является обеспечение его доброкачественной питьевой водой. Состояние качества питьевой воды в сельском поселении оценивается как удовлетворительное.

Управление Роспотребнадзора по Брянской области постоянно проводит контроль эксплуатации источников питьевого водоснабжения и качества питьевой воды. Качество питьевой воды по поселению – удовлетворительное. Ухудшаются показатели качества воды из источников нецентрализованного водоснабжения (колодцы).

Согласно санитарно-эпидемиологическому заключению ТОУ Роспотребнадзора по Брянской области в Жуковском районе качество питьевой воды по содержанию железа, мутности и жесткости соответствует требованиям СанПиН 2.1.1074-01 «Питьевая вода. Гигиенические требования к качеству воды централизованных систем питьевого водоснабжения. Контроль качества».

Основанием для заключения является Экспертное заключение филиала ФГУЗ «Центр гигиены и эпидемиологии в Жуковском районе Брянской области. Испытательный лабораторный центр».

**СХЕМА ВОДОСНАБЖЕНИЯ И ВОДООТВЕДЕНИЯ  
муниципального образования «Крыжинское сельское поселение»**

---

*Показатели санитарно-химических анализов санитарно-эпидемиологической экспертизы качества питьевой воды артезианских скважин МО Крыжинское сельское поселение за 2014 г.*

Наименование населенного пункта	Определяемый показатель		
	Мутность, мг/дм <sup>3</sup>	Железо, мг/дм <sup>3</sup>	Жесткость общая, мг-экв/дм <sup>3</sup>
с. Крыжино	9,4	1,7	6,8
д. Нешковичи	3,2	1,6	6,2
с. Быковичи	<0,5	0,11	6,5
д. Упрусы	3,4	0,9	4,9
п. Цветники	5,7	6,6	1,5
д. Леденево	1,3	1,3	8,1
с. Белоголовль	3,4	0,9	4,9

Соблюдены величины допустимого уровня по показателям, не более:

- содержание железа 0,3 мг/л (ГОСТ 4011-72);
- мутность 1,5 мг/куб.дм (ГОСТ 3351-74);
- жесткость 7,0 мг.экв./куб.дм (ГОСТ Р 52407-2005).

К факторам, оказывающим негативное влияние на качество питьевой воды, относятся: низкий уровень внедрения современных технологий водоочистки, высокая изношенность сетей, территориальные природные особенности источников водоснабжения, обуславливающие дефицит или избыток биогенных элементов и др.

На протяжении последних лет качество воды из источников водоснабжения характеризуется относительным постоянством.

#### **2.4. Характеристика существующих сетей водоснабжения.**

Протяженность водопровода МО Крыжинское сельское поселение Жуковского района Брянской области составляет 22,56 км, в том числе:

Наименование населенного пункт	Протяженность водопровода, км.	Диаметр водопровода, мм.	Материал труб
с. Крыжино	5,0	50-100	чугун/асбест/пнд
д. Нешковичи	2,0		
с. Быковичи	5,46		
д. Упрусы	3,25		
п. Цветники	1,5		
д. Леденево	3,15		
с. Белоголовль	2,2		
<b>Итого</b>	<b>22,56</b>		

Подача воды населению, которое не охвачено системами централизованного водоснабжения, осуществляется шахтными колодцами.

Общая протяженность водоводов и уличной водопроводной сети сельского поселения – 22,56 км. Водопроводная сеть представлена диаметрами труб 50-100 мм. В поселениях ежегодно проводятся мероприятия по реконструкции и замене водопроводных сетей.

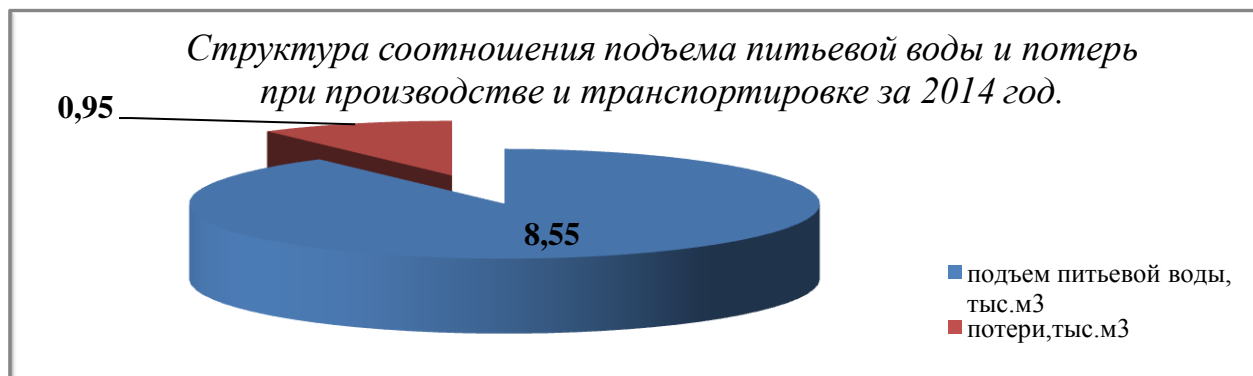


### **3. БАЛАНС ВОДОСНАБЖЕНИЯ И ПОТРЕБЛЕНИЯ ПИТЬЕВОЙ И ТЕХНИЧЕСКОЙ ВОДЫ.**

#### **3.1. Общий баланс подачи и реализации воды.**

*Объем подъема питьевой и технической воды по МО Крыжинское СП.*

№	Наименование	Единица измерения	2012 г.	2013г.	2014г.	максимальное водопотребление в сутки, м3
1.	Всего водоснабжение, в т.ч.	тыс. куб.м.	188,17	158,13	150,76	
1.1.	Питьевая вода	тыс. куб.м.	188,17	158,13	150,76	389,3
		тыс. руб.	3257,2	2909,6	2957,9	
1.2.	Техническая вода	тыс. куб.м.	-	-	-	
		тыс. руб.	-	-	-	
2.	В т.ч. потери при производстве и транспортировке	тыс. куб.м.	75,27	63,25	56,72	



**Заключение:** процент потерь при производстве и транспортировке по МО Крыжинское СП составляет 37,6 %.

К потерям и затратам воды в процессе передачи, распределения и потребления относятся: утечки, технологические на промывку водопроводных сетей, неучтенные собственные нужды с учетом их использования на хозяйственно - бытовые нужды на вспомогательных объектах Предприятия. В неучтенные расходы входит недоучет и хищение воды. Реализация и полезный отпуск воды - относительно субъективная величина. Она зависит, в частности, от нормативов водопотребления,

**СХЕМА ВОДОСНАБЖЕНИЯ И ВОДООТВЕДЕНИЯ  
муниципального образования «Крыжинское сельское поселение»**

---

расчетных значений. Кроме того, при массовой установке приборов учета воды, реализация имеет общую тенденцию к снижению, как за счет уменьшения реального водопотребления, так и всевозможных манипуляций с приборами. На практике одновременно с внедрением индивидуальных измерительных средств растет небаланс между результатами учета отпуска и потребления воды, который списывается на потери воды в распределительных сетях.

Определить общую величину потерь и соотношение ее составляющих на основе отчетных данных Предприятия практически невозможно, поскольку пока учитываются лишь незначительная часть используемой воды. При этом все, что не реализовывается и недосчитывается, также перекладывается на суммарные потери, величина которых достаточно высока. При этом сама вода не вытекает через повреждения на сетях и может разумно использоваться, но для Предприятия считается утерянной. Потери воды при транспортировке также возрастают за счет старения трубопроводов и закладываются в нормативы использования воды, равно как и неучтенные расходы воды на приборах учета.

### **3.2. Структурный баланс реализации питьевой и технической воды по группам абонентов.**

Количество воды отпущенной муниципальным образованием потребителям холодного водоснабжения с центральным водоснабжением за последние три года составляет:

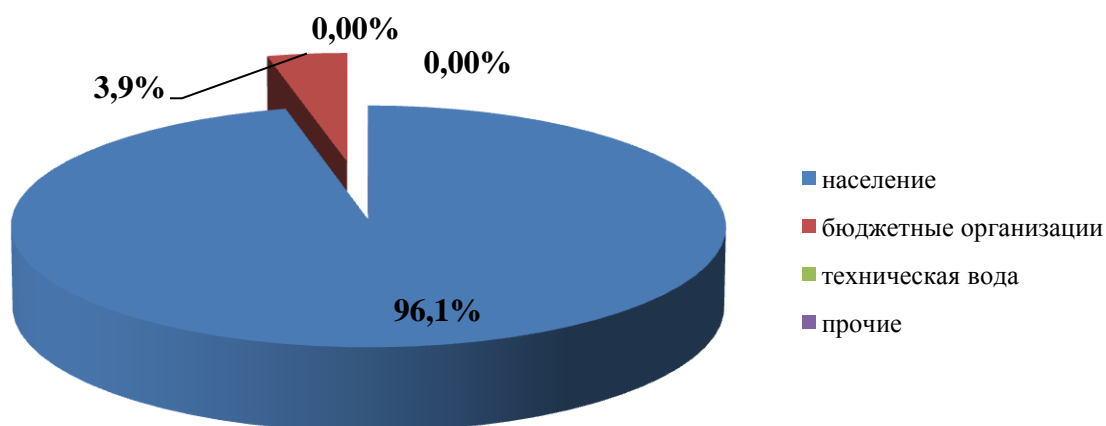
<b>№ п/п</b>	<b>Водоснабжающая организация</b>	<b>2012 г. тыс. м<sup>3</sup></b>	<b>2013 г. тыс. м<sup>3</sup></b>	<b>2014 г. тыс. м<sup>3</sup></b>
1.	МУП «Водоканал» Крыжинская сельская администрация	112,9	94,88	94,04

**СХЕМА ВОДОСНАБЖЕНИЯ И ВОДООТВЕДЕНИЯ  
муниципального образования «Крыжинское сельское поселение»**

Водопотребление по группам абонентов:

№	Наименование	Единицы измерения	2012 г.	2013 г.	2014 г.
1.	<b>Всего водоснабжение, в т.ч.</b>	тыс. куб.м.	112,9	94,88	94,04
1.1.	<b>Питьевая вода в т.ч.</b>	тыс. куб.м.	112,9	94,88	94,04
	население	тыс. куб.м.	108,5	91,18	90,37
	бюджет	тыс. куб.м.	4,4	3,7	3,67
	прочие	тыс. куб.м.	-	-	-
3.	<b>Техническая вода</b>	тыс. куб.м.	-	-	-

*Структура соотношения подъема питьевой воды по группам абонентов за 2014 год*



**Заключение:** основным потребителем водоснабжения МО Крыжинское сельское поселение является население, доля потребления составляет 96,1 %. Водоснабжение бюджетных организаций составляет 3,9 %.

### 3.3. Резервы и дефициты производственных мощностей систем водоснабжения.

Водоснабжающая организация	Протяженность, км.	Наличие дефицита, резерва
МУП «Водоканал» Крыжинская сельская администрация	Протяженность магистральных водопроводов водоснабжения: 22,56 км	дефицит по ресурсам отсутствует, имеется резерв

### **3.4. Наличие коммерческих приборов учета населения, зданий и строений МО Крыжинское сельское поселение.**

*Наличие коммерческих приборов учета зданий, строений.*

По состоянию на 01.01.2015 г. в МО всего количество потребителей по зданиям – 487.

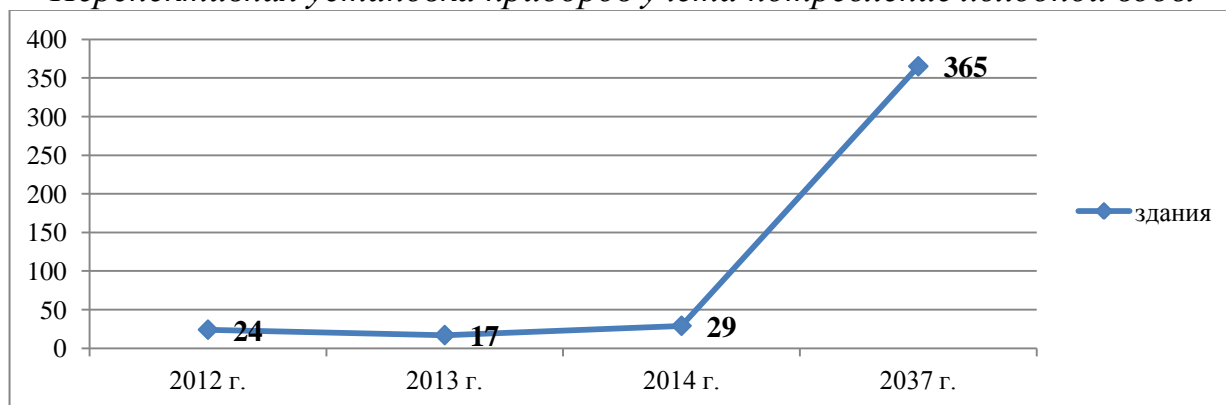
из них: 484 водопровод в жилых домах;

3 бюджетные организации;

17 домовладений пользуются шахтными колодцами.

№	Наличие приборов учета	2012г.	2013г.	2014г.	План установки до 2037
1.	Всего домов, в том числе из децентрализованного водоснабжения	24	17	29	365

*Перспективная установка приборов учета потребление холодной воды*



Согласно Федеральному закону от 23.11.2009 № 261 — ФЗ «Об энергосбережении и о повышении энергетической эффективности и о внесении изменений в отдельные законодательные акты Российской Федерации» до 1 января 2011 г. (ст. 13) производимые, передаваемые, потребляемые энергетические ресурсы подлежат обязательному учету с применением приборов учета используемых энергетических ресурсов.

Органы государственной власти, органы местного самоуправления обеспечивают завершение проведения мероприятий по оснащению зданий, строений, сооружений, используемых для размещения указанных органов,

находящихся в государственной или муниципальной собственности и введенных в эксплуатацию на день вступления в силу Закона № 261-ФЗ, приборами учета используемых воды, природного газа, тепловой энергии, электрической энергии, а также ввод установленных приборов учета в эксплуатацию.

**Заключение:** Расчеты за энергетические ресурсы должны осуществляться на основании данных о количественном значении энергетических ресурсов, потребленных, определенных при помощи приборов учета используемых энергетических ресурсов.

#### **3.4.1. Договорные отношения с потребителями и анализ действующих тарифов на водоснабжение.**

Договорные отношения водоснабжающих организаций с потребителями холодного водоснабжения регулируются заключенными договорами.

Потребители, у которых установлены приборы учета холодной воды, рассчитываются по показаниям данных приборов, остальные рассчитываются за потребленную воду по нормативу. Нормативы устанавливаются Управлением государственного регулирования тарифов Брянской области в соответствии со степенью благоустройства потребителей.

По состоянию на 01.01.2015 г. в МО всего количество из них:

484 водопровод в жилых домах;

3 бюджетные организации;

17 домовладений пользуются шахтными колодцами.

Тарифы на холодное и горячее водоснабжение и водоотведение устанавливаются Управлением государственного регулирования тарифов Брянской области.

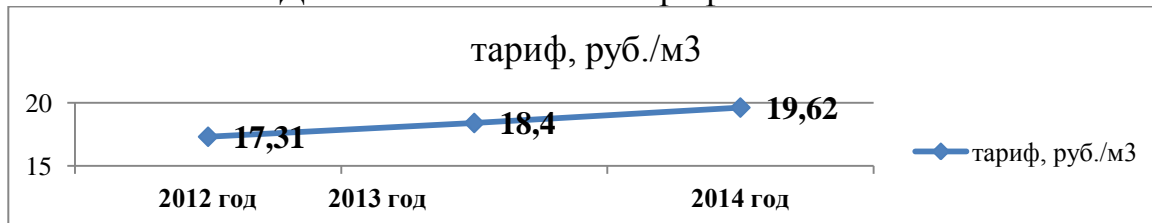
**СХЕМА ВОДОСНАБЖЕНИЯ И ВОДООТВЕДЕНИЯ  
муниципального образования «Крыжинское сельское поселение»**

---

Анализ действующих тарифов на водоснабжение.

Тариф, руб./м <sup>3</sup>	2012 год	2013 год	2014 год
	17,31	18,4	19,62

Динамика изменения тарифов 2012-2014 г.г.



### 3.5. Заключительные положения по водоснабжению МО Крыжинское СП.

1. Отбор воды осуществляется с помощью артезианских скважин, размещенных на территории муниципального образования Крыжинское сельское поселение Жуковского района в семи населенных пунктах.

2. Объекты водопроводного хозяйства расположены в поселениях с. Крыжино, д. Нешковичи, с. Быковичи, д. Упрусы, п. Цветники, д. Леденево и с. Белоголовль и находятся в хозяйственном ведении МУП «Водоканал».

3. Вода соответствует требованиям Сан ПиН 2.1.4.1074-01 «Питьевая вода. Гигиенические требования к качеству воды централизованных систем питьевого водоснабжения. Контроль качества».

4. Станции водоподготовки в муниципальном образовании Крыжинское сельское поселение отсутствуют.

5. В целях снижения показателя содержания железа рекомендовано установить станции обезжелезивания на артезианских скважинах.

6. Основным потребителем водоснабжения МО Крыжинское СП является население, доля потребления которого составляет 96,1 %.

7. Водопроводная сеть на территории поселения имеет не удовлетворительное состояние (износ до 76 %).

**СХЕМА ВОДОСНАБЖЕНИЯ И ВОДООТВЕДЕНИЯ**  
**муниципального образования «Крыжинское сельское поселение»**

---

8. Рекомендуются в 2016 году произвести диагностику насосного оборудования артезианских скважин № ГVK 15201052, 15201083, 15206286 и 15204601, так как срок работы более 3-х лет.

9. В настоящее время расчеты за потребление холодной воды потребителями, не оснащёнными приборами учета холодного водоснабжения, осуществляется согласно утвержденному нормативу потребления. Необходимо стимулирование потребителей к установке приборов учета холодного водоснабжения, так как расчеты должны осуществляться на основании данных о количественном значении энергетических ресурсов, потребленных, определенных при помощи приборов учета используемых энергетических ресурсов.

Данная схема водоснабжения и водоотведения предусматривает мероприятия по развитию систем инженерного оборудования сельского поселения, направленные на комплексное инженерное обеспечение жилых кварталов, модернизацию и реконструкцию устаревших инженерных коммуникаций и головных источников, внедрение политики ресурсосбережения.

Основной причиной неудовлетворительного состояния объектов водоснабжения является отсутствие или ненадлежащее содержание зон санитарной охраны. Зоны санитарной охраны (ЗСО) источников водоснабжения и водопроводных сооружений должны соответствовать нормам СанПиН 2.1.4.1110-02 «2.1.4. Питьевая вода и водоснабжение населенных мест. Зоны санитарной охраны источников водоснабжения и водопроводов питьевого назначения». ЗСО подземного источника устанавливается на расстоянии не менее 30 м от водозабора - при использовании защищенных подземных вод и на расстоянии не менее 50 м - при

использовании недостаточно защищенных подземных вод. Все артезианские скважины МО Крыжинское обеспечены зонами санитарной охраны.

Для обеспечения населения доброкачественной питьевой водой и в достаточных количествах разработана подпрограмма «Обеспечение населения Брянской области питьевой водой» (2009 – 2015 годы) долгосрочной целевой программы «Инженерное обустройство населённых пунктов Брянской области» (2009-2015 годы). Основной задачей подпрограммы является перевод водоснабжения населения вместо шахтных колодцев на централизованное из скважин или децентрализованное из трубчатых колодцев с водозабором из наиболее защищённых от загрязнения водоносных горизонтов.

### **3.6. Основные проблемы централизованных систем водоснабжения по СП**

В ходе проведения анализа существующей организации системы водоснабжения, выявлены следующие основные технические проблемы эксплуатации сетей и сооружений водоснабжения:

1. Отсутствие необходимого комплекса очистных сооружений (установок по обеззараживанию) на водопроводах, подающих потребителям воду.
2. Низкий уровень внедрения современных технологий водоочистки.
3. Потери воды в процессе транспортировки ее к местам потребления составляют 37,6 % от поднятой воды. Рекомендуемые данной схемой мероприятия помогут еще более сократить потери воды, как при транспортировке, так и за счет ее рационального использования: автоматизированный контроль на всех этапах производства, транспортировки и реализации воды.
4. Износ запорной арматуры, и как следствие, повышенные потери воды на собственные нужды станции.



**СХЕМА ВОДОСНАБЖЕНИЯ И ВОДООТВЕДЕНИЯ  
муниципального образования «Крыжинское сельское поселение»**

---

5. Увеличение гидравлических нагрузок за счёт нового строительства.
6. Степень физического износа насосного оборудования.
7. Для точного определения и контроля объемов поднятой воды необходима установка водосчетчиков на скважинах (тип СТВ) в с. Белоголовль.

#### **4. ПЕРСПЕКТИВНОЕ ПОТРЕБЛЕНИЕ КОММУНАЛЬНЫХ РЕСУРСОВ В СФЕРЕ ВОДОСНАБЖЕНИЯ.**

Большая часть жителей Крыжинского сельского поселения обеспечена централизованным водоснабжением. Основным направлением дальнейшего развития системы водоснабжения МО будет: подключение потребителей, не имеющих централизованного водоснабжения, к водопроводной сети поселения, а также повышение надежности работы систем водоснабжения. Для этого необходимы следующие мероприятия: ежегодная очистка и дезинфекция водонапорных башен и водопроводных сетей, своевременное проведение ремонта и реконструкции объектов водоснабжения, замена, имеющих большой процент износа, водопроводных сетей и запорной арматуры.

Проектным решением предусмотрено обеспечение населения МО доброкачественной питьевой водой. Система хозяйственно-питьевого водоснабжения должна охватить всю жилую застройку сельского поселения.

В целях обеспечения санитарно-эпидемиологической надежности по защите водоносных горизонтов и водозаборных сооружений имеются зоны санитарной охраны. Граница первого пояса предусмотрена на расстоянии не менее 50 м. Санитарные мероприятия на территории зон выполняются в соответствии с требованиями СНиП 2.04.02-54 «Водоснабжение. Наружные сети и сооружения» (п.п. 10.31-10.37).

Нового строительства в МО за счет бюджетных средств не ведётся. Централизованными (или индивидуальными) системами водоснабжения обеспечиваются все объекты жилищно-коммунального сектора (ЖКС).

Расчетные объемы водопотребления, как и объемы сточных вод, определены исходя из степени благоустройства жилой застройки и

**СХЕМА ВОДОСНАБЖЕНИЯ И ВОДООТВЕДЕНИЯ  
муниципального образования «Крыжинское сельское поселение»**

---

сохраняемого жилого фонда. При этом удельные нормы водопотребления принимаются равными нормам водоотведения в соответствии с требованиями СП 31.13330.2012 «Водоснабжение. Наружные сети и сооружения. Актуализированная редакция СНиП 2.04.02.-84\*».

Согласно СП 31.13330.2012 п.2.1., удельное водопотребление включает расходы воды на хозяйственно-питьевые и бытовые нужды в общественных зданиях. Полив не должен производиться водой из артезианских скважин, поэтому в расчете хозяйственно-питьевого водопотребления не учитывается. Воду на полив необходимо использовать из открытых источников.

В целом по поселению необходимо обеспечение всех потребителей населённых пунктов водой питьевого качества. В населенных пунктах возможны 2 варианта организации системы водоснабжения: централизованной - строительство водозаборных сооружений и водопроводных сетей в населенном пункте, и децентрализованной (индивидуальной) – строительство скважин, колодцев у каждого потребителя. Выбор варианта организации системы водоотведения в каждом конкретном населенном пункте определяется на последующих стадиях проектирования.

Развитие систем водоснабжения (централизованных или индивидуальных) решается в увязке со сроками нового строительства и реконструкции. Согласно генеральному плану МО предусмотрено выполнить следующие мероприятия:

- поэтапная реконструкция сохраняемых водопроводных сетей, с заменой на полимерные трубы в зависимости от степени износа и аварийности в с. Крыжино, д. Нешковичи, с. Быковичи, д. Упрусы, п. Цветники, д. Леденево и с. Белоголовль;

**СХЕМА ВОДОСНАБЖЕНИЯ И ВОДООТВЕДЕНИЯ  
муниципального образования «Крыжинское сельское поселение»**

---

- ревизия насосного хозяйства артезианских скважин с возможной заменой с учетом требуемых характеристик;
- замена старых погружных насосов на современные Speroni в п. Цветники и с. Быковичи;
- консервация (тампоаж) скважины с. Крыжино ГVK 15204600;
- замена водонапорной башни в д. Леденево;
- монтаж станции управления с частотным преобразователем д. Урусы на артскважине ГVK 15205024.
- строительство очистных сооружений в с. Крыжино, с. Быковичи, д. Нешковичи, с. Леденево, с. Белоголоволь, д. Упрусы.

\* Ориентировочная стоимость выполнение данных работ на 1,0 км водопроводной сети составляет 1,1 млн. рублей. Ориентировочная стоимость по строительству водоочистных сооружений составляет 18 млн. рублей. Замена насосов – 200 тыс. рублей. Консервация скважины – 250 тыс. руб (2017 г.). Монтаж станции управления – 50 тыс. руб. (на 2017 год). Замена водонапорной башни в д. Леденево - 50 тыс. руб.

Точная стоимость будет определена в проектно-сметной документации с учетом сроков выполнения работ.

*Для обеспечения водой намечаемых потребителей в районах нового строительства на перспективу предусматривается:*

- развитие и реконструкция существующих систем централизованного водоснабжения села с подключением сетей от новых площадок строительства к существующим сетям водоснабжения.
- рациональное использование существующих сетей и сооружений водоснабжения.
- обустройство зон санитарной охраны водозаборов и водопроводных

**СХЕМА ВОДОСНАБЖЕНИЯ И ВОДООТВЕДЕНИЯ  
муниципального образования «Крыжинское сельское поселение»**

---

сооружений на всех объектах, где их нет в настоящее время;

- строительство децентрализованных систем хозяйственно-бытовой канализации в населенных пунктах с небольшим количеством сточных вод, отводимых на локальные очистные установки;
- замена ветхих сетей;
- разработка и реализация схемы водоснабжения на населенный пункт.

Данной схемой водоснабжения и водоотведения предусмотрены следующие мероприятия, направленные на перспективное развитие водоснабжения в МО Крыжинское сельское поселение:

- очистка и дезинфекция всех водонапорных башен сельского поселения;
- очистка и дезинфекция всех водопроводных сетей;
- замена водопроводных сетей, отработавших свой нормативный срок;
- строительство новых водопроводных сетей с подключением к существующим водоводам
- ликвидация утечек, ремонт и применение более совершенной арматуры, установка счетчиков потребления воды;
- обеспечение высокого уровня очистки воды в бюджетных учреждениях МО
- оснащение водозаборов системами обеззараживания воды, а также совершенствование технологий водоподготовки, применение новых высокоэффективных обеззараживающих веществ.

В целях предохранения источников водоснабжения от возможного загрязнения предусматривать:

- осуществление контроля качества питьевой воды, и внедрение современной технологии очистки воды;
- строительство, обустройство новых и приведение в соответствие существующих зон санитарной охраны водозаборов и водопроводов хозяйственно-питьевого назначения первого пояса.

**СХЕМА ВОДОСНАБЖЕНИЯ И ВОДООТВЕДЕНИЯ  
муниципального образования «Крыжинское сельское поселение»**

**4.1. Прогнозный баланс водоснабжения и потребления питьевой воды.**

Расходы воды соц. культ. быта и учреждений приняты (10 % от жилой застройки) по данным существующего водоснабжения и с ростом на 2 % на расчетный срок.

**Расчетные объемы водопотребления в сельских населенных пунктах**

Населенный пункт	Тип застройки	Ед. измер.	Кол-во	Норма СНиП 2.04.01-85*	Расход холодной воды, м <sup>3</sup> /сут	Расход горячей воды, м <sup>3</sup> /сут	Общий, м <sup>3</sup> /сут
Расчетный период реализации схемы водоснабжения и водоотведения							
с. Крыжино	индивидуальная жилая застройка	человек	354	250	88,5	----	88,5
д. Нешковичи	индивидуальная жилая застройка	человек	66	250	16,5	----	16,5
с. Быковичи	индивидуальная жилая застройка	человек	267	250	66,75	----	66,75
д. Упрусы	индивидуальная жилая застройка	человек	41	250	10,25	----	10,25
п. Цветники	индивидуальная жилая застройка	человек	89	250	22,25	----	22,25
д. Леденево	индивидуальная жилая застройка	человек	365	250	91,25	----	91,25
с. Белоголовль	индивидуальная жилая застройка	человек	212	250	53	----	53
Объекты соц. культ. быта (10 % от жилой застройки)						---	35,0
	<b>Итого</b>				<b>348,5</b>		<b>383,5</b>

При расчете перспективной потребности в питьевой воде до расчетного срока - 2037 года применяются следующие показатели:

1. Прогнозное увеличение / уменьшение численности населения в МО;
2. Прогнозное водопотребление потребителями МО.

*Прогнозное увеличение/уменьшение численности населения, пользующегося услугами централизованного водоснабжения в МО:*

№	Населенный пункт	Планируемое увеличение/уменьшение численности населения, %
1.	с. Крыжино	-4,6
2.	д. Нешковичи	-5,7
3.	с. Быковичи	-4,3
4.	д. Упрусы	-6,8
5.	п. Цветники	-4,3
6.	д. Леденево	-2,1
7.	с. Белоголовль	-3,6

**СХЕМА ВОДОСНАБЖЕНИЯ И ВОДООТВЕДЕНИЯ  
муниципального образования «Крыжинское сельское поселение»**

---

Согласно расчетам перспективное водопотребление до 2037 года по поселениям с централизованным водоснабжением составит 383,5 м<sup>3</sup>/сут.:

– бюджетными учреждениями и прочим потребителями – 0,5 м<sup>3</sup>/сут.

Всего по Крыжинскому СП водопотребление составит 384 м<sup>3</sup>/сут.

Согласно СП131.13330.2012 удельное водопотребление включает расходы воды на хозяйственно-питьевые и бытовые нужды населения и в общественных зданиях. Полив не должен производиться водой, поднятой артезианскими скважинами, поэтому в расчете хозяйственно-питьевого водопотребления не учитывается. Вода на полив должна использоваться из открытых источников.

Анализ производительности действующих скважин и объемов перспективного потребления питьевой воды до 2037 года показывает, что имеется резерв водоснабжения в населенных пунктах: с. Крыжино, д. Нешковичи, с. Быковичи, д. Упрусы, п. Цветники, д. Леденево и с. Белоголовль.

№	Показатели	Единица изм-ния	Расчетный срок до 2037 г.
1.	Водоснабжение	куб.м/сут.	383,5
1.1	Водопотребление – всего	куб.м/сут.	348,5
	в том числе на хозяйственно-питьевые нужды	куб.м/сут.	217,46
1.2	Производительность водозаборных сооружений 2014 г	куб.м/сут.	481
	в том числе водозаборов подземных вод	куб.м/сут.	481

Фактическая производительность артезианских скважин по показателям 2014 года составляет 481 м<sup>3</sup>/сут. Данных объемов мощностей водозаборных сооружений достаточно для бесперебойного обеспечения потребителей к 2037 г.

## **5. ПРЕДЛОЖЕНИЯ ПО СТРОИТЕЛЬСТВУ, РЕКОНСТРУКЦИИ И МОДЕРНИЗАЦИИ ОБЪЕКТОВ СИСТЕМЫ ВОДОСНАБЖЕНИЯ**

Муниципальное образование – Крыжинское сельское поселение участвует в долгосрочной целевой программе «Инженерное обустройство населённых пунктов Брянской области» (2009-2015 годы), целью которой является улучшение социальных условий жизни населения, в первую очередь сельских населённых пунктов, а также в подпрограммах «Газификация Брянской области» (2009 – 2015 годы), «Перевод отопления учреждений и организаций социально-культурной сферы населённых пунктов Брянской области на природный газ» (2009 – 2015 годы), «Обеспечение населения Брянской области питьевой водой» (2009 – 2015 годы), разработанных департаментом по строительству Брянской области.

На территории Крыжинского сельского поселения также реализуется долгосрочная целевая программа «Энергосбережение Брянской области» (2011 – 2015 годы), основным разработчиком которой является департамент топливно-энергетического комплекса и жилищно-коммунального хозяйства Брянской области, а так же Федеральная целевая программа "Чистая вода" на 2011 - 2017 годы, утвержденная Постановлением Правительства РФ № 1092 от 22.12.2010.

Развитие систем водоснабжения (централизованных или индивидуальных) решается в увязке со сроками нового строительства и реконструкции:

1. Поэтапная реконструкция сохраняемых водопроводных сетей в с. Крыжино, д. Нешковичи, с. Быковичи, д. Упрусы, п. Цветники, д. Леденево и с. Белоголовль с заменой на полимерные трубы в зависимости от степени износа и аварийности.
2. Замена старых насосов на современные Speroni в п. Цветники и с. Быковичи



**СХЕМА ВОДОСНАБЖЕНИЯ И ВОДООТВЕДЕНИЯ  
муниципального образования «Крыжинское сельское поселение»**

---

3. Капитальный ремонт повельона на артезианской скважине с. Быковичи.
4. Консервация (тампотаж) скважины с. Крыжино ГVK 15204600;
5. Замена водонапорной башни в д. Леденево;
6. Монтаж станции управления с частотным преобразователем д. Уруссы на артскважине ГVK 15205024.

На перспективу предусматривается:

1. Строительство очистных сооружений в с. Крыжино, с. Быковичи, д. Нешковичи, с. Леденево, с. Белоголоволь, д. Упруссы.

2. Прокладка канализационных сетей.

\* Ориентировочная стоимость выполнение данных работ на 10,0 км водопроводной сети составляет 11 млн. рублей.

Точная стоимость будет определена в ПСД с учетом сроков выполнения работ

*Для дальнейшего повышения надежности системы водоотведения по сельскому поселению необходимо:*

- строительство очистных сооружений и канализационных сетей с использованием современных материалов и технологий в с. Крыжино, с. Быковичи, д. Нешковичи, с. Леденево, с. Белоголоволь, д. Упруссы;
- создание современной коммунальной инфраструктуры сельского поселения.
- улучшение экологической ситуации на территории муниципального образования Крыжинское сельское поселение Брянской области.
- разработка мероприятий по сокращению сбросов сточных вод за счет их повторного использования.
- обеспечение жителей поселения компактными биологическими очистными установками.
- строительство новых сливных станций для вывоза стоков из не канализированной застройки.
- разработка и реализация схемы водоотведения по Крыжинскому СП.

**СХЕМА ВОДОСНАБЖЕНИЯ И ВОДООТВЕДЕНИЯ  
муниципального образования «Крыжинское сельское поселение»**

---

*Для дальнейшего повышения надежности системы водоснабжения поселений необходимо:*

1. Рациональное использование существующих сетей и сооружений водоснабжения.
2. Проведение технико-экономического анализа вариантов водоснабжения для каждого населенного пункта с целью определения оптимальной схемы (устройство совместной или раздельной системы водоснабжения рассматриваемого населенного пункта и других вблизи расположенных населенных пунктов, либо индивидуальных систем водоснабжения) и минимизации затрат на строительство, а также эксплуатацию.
3. Реализация схем водоснабжения в населенных пунктах.
4. Установка СУЗов (станция управления и защиты) на водонапорных башнях
5. Рекомендуется в 2016 году произвести диагностику насосного оборудования артезианских скважин № ГVK 15201052, 15201083, 15206286 и 15204601, так как срок работы более 3-х лет.

Данное мероприятие позволит обеспечить:

- отключение электродвигателя при обрыве любой из 3-х фаз;
- отключение электродвигателя при перегрузке по току (в одной или в трех фазах);
- отключение электродвигателя при отсутствии воды в скважине;
- световую сигнализацию перегрузки по току, неполно фазного режима работы, режима «сухого хода», пониженного напряжения и включенного состояния электродвигателя, а в автоматическом режиме уровень воды в накопительной емкости (относительно датчиков уровней).
- восстановление режима работы после прекращения аварийного воздействия, время задержки включения регулируется.

## **6. ЭКОЛОГИЧЕСКИЕ АСПЕКТЫ МЕРОПРИЯТИЙ ПО СТРОИТЕЛЬСТВУ И РЕКОНСТРУКЦИИ ОБЪЕКТОВ СИСТЕМЫ ВОДОСНАБЖЕНИЯ**

Эффективная работа системы водоснабжения является важнейшей составляющей санитарного и экологического благополучия поселения. В условиях экономии воды и ежегодного сокращения объемов водопотребления приоритетными направлениями развития системы водоснабжения являются повышение качества воды и надежности работы сетей и сооружений. Замена ветхих и аварийных водоводов позволит сократить объемы потерь воды, что повлечет за собой более рациональное использование водных ресурсов.

Необходимо реализовать следующие мероприятия:

- 1.- реконструкция существующих водопроводных сетей, учитывая степень их технического и физического износа;
- 2.- ограничение хозяйственной деятельности в пределах водоохраных зон (ВЗ) и прибрежных защитных полос (ПЗП), соблюдение законодательного регламента в ВЗ и ПЗП в соответствии с требованиями Водного кодекса Российской Федерации;
- 3.- ограничение хозяйственной деятельности в пределах зон санитарной охраны (ЗСО) источников водоснабжения, соблюдение законодательного регламента в ЗСО;
- 4.- реконструкция водоохраных зон и их благоустройство.

Охранная зона – территория с особыми условиями использования, которая устанавливается в порядке, определенном Правительством Российской Федерации, вокруг объектов инженерной, транспортной и иных инфраструктур в целях обеспечения охраны окружающей природной среды, нормальных условий эксплуатации таких объектов и исключения возможности их повреждения.

## **7. ТЕХНИКО-ЭКОНОМИЧЕСКОЕ СОСТОЯНИЕ ЦЕНТРАЛИЗОВАННОЙ СИСТЕМЫ ВОДООТВЕДЕНИЯ**

### **7.1. Существующее положение в сфере водоотведения муниципального образования Крыжинское сельское поселение.**

Централизованные системы водоотведения в Крыжинском сельском поселении отсутствуют. Удаление сточных вод в населенных пунктах поселения происходит в придомовые выгребные ямы. Вывоз нечистот производится специальным автотранспортом на места, удаленные от жилой застройки. Места складирования бытовых стоков повсеместно не оборудованы, что приводит к усугублению экологических проблем. На территории поселения также отсутствует ливневая канализация, что приводит не только к загрязнению водоёмов и источников питьевой воды, но и к повышению уровня грунтовых вод, подтоплению территорий.

Основным источником загрязнения водоемов являются неочищенные сточные воды населенных пунктов и поверхностные стоки. Особую опасность представляют неорганизованный сбор и сток отходов ферм, поверхностные воды не канализованных поселений.

В общем объеме сточных вод основная доля приходится на предприятия жилищно-коммунального хозяйства. Ливневые и талые стоки с водосборной площади практически нигде не очищаются и ухудшают качество воды не меньше, чем промышленные и хозяйственно-бытовые стоки.

### **7.2. Структура сбора и очистки сточных вод поселения.**

Система централизованной канализации в МО Крыжинское сельское поселение отсутствует.

### **7.3. Характеристика канализационных очистных сооружений.**

Система централизованной канализации в МО Крыжинское сельское поселение отсутствует.

### **7.4. Баланс производительности очистных сооружений и притока сточных вод.**

Система централизованной канализации в МО Крыжинское сельское поселение отсутствует.

### **7.5. Резервы и дефициты системы водоотведения поселения**

Система централизованной канализации в МО Крыжинское сельское поселение отсутствует.

### **7.6. Безопасность и надежность систем водоотведения поселения.**

Система централизованной канализации в МО Крыжинское сельское поселение отсутствует.

Надежная и эффективная работа системы водоотведения является одной из важнейших составляющих санитарного и экологического благополучия поселения. В условиях экономии воды и ежегодного сокращения объемов водопотребления и водоотведения приоритетными направлениями развития системы водоотведения являются повышение качества очистки воды и надежности работы сетей и сооружений. Проведение комплекса мероприятий по строительству и реконструкции очистных сооружений, канализационных насосных станций, напорных и самотечных коллекторов позволит значительно снизить риск возникновения аварийных ситуаций.

### 7.7. Управляемость систем водоотведения поселения

Система централизованной канализации в МО Крыжинское сельское поселение отсутствует.

### 7.8. Воздействие на окружающую среду.

Система централизованной канализации в МО Крыжинское сельское поселение отсутствует. В связи с этим происходит загрязнение окружающей среды и водоемов.

### 7.9. Перспективные расчетные расходы сточных вод.

Мероприятия по созданию и развитию системы водоотведения направлены на улучшение условий проживания населения, минимизацию негативного воздействия предприятий и производств на окружающую природную среду, снижение загрязнения водного бассейна и почв.

В случае перевода всех потребителей на централизованную систему канализации до 2037 года необходимо строительства очистных сооружений. Следовательно, развитие и увеличение мощности систем отвода хозяйственно-бытовых сточных вод (централизованных или локальных) необходимо решать в увязке со сроками нового строительства и реконструкции.

#### Расчет объемов сточных вод на период реализации Схемы ВиВ.

Населенный пункт	Тип застройки	Ед. измер.	Кол-во	Норма СНиП 2.04.01-85*	Расход холодной воды, м <sup>3</sup> /сут	Расход горячей воды, м <sup>3</sup> /сут	Общий, м <sup>3</sup> /сут
Расчетный период реализации схемы водоснабжения и водоотведения							
с. Крыжино	индивидуальная жилая застройка	человек	354	250	88,5	----	88,5
д. Нешковичи	индивидуальная жилая застройка	человек	66	250	16,5	----	16,5
с. Быковичи	индивидуальная жилая застройка	человек	267	250	66,75	----	66,75
д. Упрусы	индивидуальная жилая застройка	человек	41	250	10,25	----	10,25

**СХЕМА ВОДОСНАБЖЕНИЯ И ВОДООТВЕДЕНИЯ  
муниципального образования «Крыжинское сельское поселение»**

д. Леденева	индивидуальная жилая застройка	человек	365	250	91,25	----	91,25
с. Белоголовль	индивидуальная жилая застройка	человек	212	250	53,0	----	53,0
Объекты соц. культ. быта (10 % от жилой застройки)						---	33,0
Итого					<b>326,25</b>		<b>360,0</b>

**7.10. Предложения по строительству, реконструкции и модернизации объектов систем водоотведения.**

*На перспективу предусматривается:*

1. Строительство водопроводных очистных сооружений, производительностью 100 м<sup>3</sup>/сут. и сетей канализации в с. Крыжино.
2. Строительство водопроводных очистных сооружений, производительностью 20 м<sup>3</sup>/сут. и сетей канализации в д. Нешковичи.
3. Строительство водопроводных очистных сооружений, производительностью 80 м<sup>3</sup>/сут. и сетей канализации в с. Быковичи.
4. Строительство водопроводных очистных сооружений, производительностью 10 м<sup>3</sup>/сут. и сетей канализации в д. Упрусы.
5. Строительство водопроводных очистных сооружений, производительностью 100 м<sup>3</sup>/сут. и сетей канализации в д. Леденева.
6. Строительство водопроводных очистных сооружений, производительностью 60 м<sup>3</sup>/сут. и сетей канализации в с. Белоголовль.
7. Обеспечение жителей поселения компактными биологическими очистными установками
8. Строительство новых сливных станций для вывоза стоков из не канализированной застройки.
9. Решение вопросов по утилизации канализационных стоков в сельском хозяйстве.

Ориентировочная стоимость строительства очистных сооружений в

с. Крыжино, с. Быковичи, д. Нешковичи, с. Леденево, с. Белоголоволь, д. Упрусы с учетом разработки ПСД составит 18 млн. рублей.

Точная стоимость определяется в ПСД с учетом времени выполнения работ.

#### **7.11. Экологические аспекты мероприятий по строительству и реконструкции объектов системы водоотведения и очистки сточных вод.**

Применение современных водосберегающих технологий производства, введения систем оборотного водоснабжения на промышленных предприятиях, повторного и последовательного использования воды, создания бессточных производств позволит сократить водопотребление промышленных объектов, снизив, таким образом, нагрузку на очистные сооружения.

Разработанные мероприятия по созданию и развитию системы водоотведения направлены на улучшение условий проживания населения, минимизацию негативного воздействия предприятий и производств на окружающую природную среду, снижение загрязнения водного бассейна и почв. Предусмотрено:

- строительство водопроводных очистных сооружений, производительностью 100 м<sup>3</sup>/сут. и сетей канализации в с. Крыжино.
- строительство водопроводных очистных сооружений, производительностью 20 м<sup>3</sup>/сут. и сетей канализации в д. Нешковичи.
- строительство водопроводных очистных сооружений, производительностью 80 м<sup>3</sup>/сут. и сетей канализации в с. Быковичи.
- строительство водопроводных очистных сооружений, производительностью 10 м<sup>3</sup>/сут. и сетей канализации в д. Упрусы.



**СХЕМА ВОДОСНАБЖЕНИЯ И ВОДООТВЕДЕНИЯ  
муниципального образования «Крыжинское сельское поселение»**

---

- строительство водопроводных очистных сооружений, производительностью 100 м<sup>3</sup>/сут. и сетей канализации в д. Леденева.
- строительство водопроводных очистных сооружений, производительностью 60 м<sup>3</sup>/сут. и сетей канализации в с. Белоголовль.
- обеспечение жителей поселения компактными биологическими очистными установками
- строительство новых сливных станций для вывоза стоков из не канализированной застройки
- решение вопросов по утилизации канализационных стоков в сельском хозяйстве.

Развитие систем отвода хозяйственно-бытовых сточных вод (централизованных или локальных) решается в увязке со сроками нового строительства и реконструкции.

## **8. ОПРЕДЕЛЕНИЕ ОРИЕНТИРОВОЧНОЙ СТОИМОСТИ СТРОИТЕЛЬСТВА НОВЫХ СООРУЖЕНИЙ И ЗАМЕНЫ ИНЖЕНЕРНЫХ КОММУНАКАЦИЙ.**

Сметная стоимость в текущих ценах – это стоимость мероприятия в ценах того года, в котором планируется его проведение, и складывается из всех затрат на строительство с учетом всех вышеперечисленных составляющих.

Определение стоимости на разных этапах проектирования должно осуществляться различными методиками. На пред проектной стадии при обосновании инвестиций определяется предварительная (расчетная) стоимость строительства. Проекта на данной стадии еще нет, поэтому она составляется по предельно укрупненным показателям. При отсутствии таких показателей используются данные о стоимости объектов-аналогов. При разработке рабочей документации на объекты капитального строительства необходимо уточнение стоимости путем составления проектно-сметной документации по единичным расценкам. Стоимость устанавливается на каждой стадии проектирования, в связи, с чем обеспечивается поэтапная ее детализация и уточнение.

При планировании нового строительства или расширения существующих сетей водоснабжения и водоотведения, в соответствии с Генпланом Крыжинского сельского поселения, рекомендуется Администрации поселения разработать инвестиционную программу, в которой будут отображены виды производимых работ и их стоимость. Стоимость устанавливается на каждой стадии проектирования, в связи, с чем обеспечивается поэтапная ее детализация и уточнение.

**СХЕМА ВОДОСНАБЖЕНИЯ И ВОДООТВЕДЕНИЯ  
муниципального образования «Крыжинское сельское поселение»**

---

Ориентировочная стоимость работ по строительству водопроводных сетей на 10 км сети составляет 11 млн. рублей. Ориентировочная стоимость строительства очистных сооружений в с. Крыжино, с. Быковичи, д. Нешковичи, с. Леденево, с. Белоголоволь, д. Упрусы с учетом разработки ПСД составит 18 млн. рублей.

Точная стоимость определяется в ПСД с учетом времени выполнения работ.

## **9. РЕКОМЕНДАЦИИ ПО ЭНЕРГОСБЕРЕЖЕНИЮ В СФЕРЕ ВОДОСНАБЖЕНИЯ И ВОДООТВЕДЕНИЯ.**

Планомерное снижение потерь воды, как производительных, так и непроизводительных, является основной задачей организаций водопроводно-канализационного хозяйства. К таким потерям относятся собственные нужды предприятий водопроводно-канализационного хозяйства (расходы воды на профилактическое обслуживание водопроводных и канализационных сетей, дезинфекцию и промывку технологических сооружений и утечки из них и т. п.), утечки воды из городской водопроводной сети и самовольное подключение к городским сетям и др.

Для повышения надежности трубопроводов и сокращения потерь воды на водопроводных сетях проводятся такие мероприятия, как использование перспективных бестраншейных технологий восстановления и прокладки, электрохимическая защита стального трубопровода, внедрение современной запорно-регулирующей и предохранительной арматуры, оптимизация режимов работы системы водоснабжения, внедрение автоматизированной информационной системы.

На осуществление мало затратных, а тем более без затратных энергосберегающих мероприятий, не требуется существенных вложений. Они окупаются в течение нескольких месяцев вследствие снижения эксплуатационных расходов.

### **9.1. Беззатратные и мало затратные мероприятия.**

1. Соблюдение правил эксплуатации систем водоснабжения и канализации и применяемого в них оборудования. Эти правила предусматривают своевременное проведение планово-предупредительных ремонтов, замену набивки и подтяжку уплотнений насосов, вентиля и

задвижек, замену неисправной арматуры, устранение утечек и т.д.

2. Замена асбестографитовых уплотнений насосов уплотнениями на основе тефлона, обеспечивающих увеличение срока эксплуатации в среднем в 6 раз.

Затраты окупаются в течение не более 6 месяцев.

### **9.2. Среднезатратные энергосберегающие мероприятия.**

Это мероприятия, затраты на проведение которых окупаются за 2-3 года.

К ним относят:

**1. Обеспечение экономичных режимов эксплуатации насосов.** Для реализации энергосберегающих мероприятий по обеспечению экономичных режимов эксплуатации насосов рекомендуется следующее:

- замена группы малопроизводительных насосов более производительными;

- замена насоса, гидравлическая характеристика сети которого не соответствует его паспортным данным;

- повышение КПД насосов до их паспортных значений путем установки новых уплотнений в сочетании с тщательной балансировкой рабочих колес;

- при отсутствии регулятора частоты регулирование производительности насосной установки или станции может выполняться не только с помощью дроссельных заслонок (задвижек или вентилях и т.п.), но и путем ступенчатого включения-выключения параллельно установленных насосов меньшей производительности;

- в системах водоснабжения с насосными агрегатами, рассчитанными на максимальное потребление воды при максимальном напоре, целесообразно устанавливать емкости-накопители (аккумуляторы) воды на высоте требуемого напора с устройством автоматического отключения насосного агрегата при заполнении емкости водой.

**2. Изменение диаметра трубопроводов, применение труб из полимерных материалов, принципиальное изменение схемы конструктивного исполнения систем водоснабжения и водоотведения.** При увеличении диаметра трубы на 50% потери от трения жидкости можно уменьшить на 75%. Аналогичного результата при решении задач энергосбережения в водоснабжении удастся добиться заменой труб из традиционных материалов на трубы из полимеров, отличающихся значительно меньшей шероховатостью. В результате такой замены срок службы сетей увеличивается с 3-10 до 30 лет и более. Кроме этого, гидравлическое сопротивление и затраты мощности на привод насосов при том же диаметре трубопровода и неизменном расходе воды снижаются примерно на 25 %.

**3. Борьба с отложениями в системах водоснабжения и водоотведения** проводится как механическим, так и химическим способами и требует остановки сетей на ремонт. В настоящее время созданы и начали широко внедряться в системах отопления, горячего и оборотного водоснабжения дешевые автономные автоматизированные установки для обработки воды присадками типа «комплексонов», которые после добавления их в малых дозах (около 0,6 г/м<sup>3</sup>) в подпитывающую воду, не меняя жесткости воды, препятствуют образованию отложений.

**4. Устранение утечек воды.** Локализация мест этих утечек трудоемка и требует применения специальных акустических тече искателей, улавливающих звуковые колебания струй в местах повреждения системы.

Эффективным средством выявления утечек является оснащение вводов в здания счетчиками холодной воды.

**5. Организация учета водопотребления.** Проводится во избежание неконтролируемых технологических потерь воды.

**6. Диспетчеризация и АСУ** в сочетании с применением частотно регулируемых электроприводов, позволяет значительно повысить энергосбережение в водоснабжении и канализации за счет оптимизации режимов эксплуатации систем и более оперативного, точного определения утечек.

**7. Стимулирование заинтересованности населения и персонала предприятий в энергосберегающих мероприятиях по экономии воды и тепла.** Оснащение квартир узлами учета, введение оплаты за воду и тепло по фактическому расходу будет способствовать большей заинтересованности в энерго- и тепло сбережении.

### **9.3. Замена водонапорных башен на станции управления.**

Автоматическое регулирование расхода и давления в гидро системе за счет применения автоматизированной системы управления скважинным насосом - современное энерго эффективное и технологичное решение, при котором обеспечивается постоянное поддержание давления в системе водоснабжения.

Стоимость станции управления меньше затрат на реконструкцию старой и существенно меньше затрат на демонтаж старой, строительство или покупку, транспортировку, монтаж и ввод в эксплуатацию новой водонапорной башни.

Эксплуатация станции управления не требует обслуживающего персонала и состоит из профилактических осмотров.

Недостатки эксплуатации водонапорных башен и замены вышедших из строя башен на новые:

1. Уменьшение водопотребления в зимнее время приводит к замерзанию воды в водонапорной башне.
2. Отказ автоматики водонапорной башни в зимнее время приводит к замерзанию переливающейся жидкости, что, в свою очередь, приводит к разрушению конструкции и падению водонапорной башни.
3. Отказ автоматики водонапорной башни в летнее время приводит к переливу и подтоплению фундамента, что приводит к отклонению башни от вертикали и к падению.
4. Конструкция водонапорной башни имеет большую парусность и её устойчивость зависит от напора ветра. Для станции управления, стоящей в контейнере, кирпичном здании или даже в деревянном сарае сила ветра не имеет значения.
5. Грунты для установки башни должны быть однородные не просадочные.
6. Применение водонапорной башни не дает возможности регулировать давление, которое непостоянно и ограничено высотой башни.
7. Высокая стоимость и сложность обслуживания башни: периодической окраски, очистки и дезинфекции (1 раз в 2 года), ремонта и восстановления конструкции водонапорной башни. Емкость башни из-за коррозии рано или поздно теряет герметичность, что приводит к большим потерям воды и необходимости устранения протечек.
8. Появление ржавчины, попадающей в воду, сильно ухудшает ее качество.





9. Резервный запас воды в башне, как правило, не обеспечивает достаточное количество воды для надежного тушения пожаров и бесперебойного аварийного водоснабжения.

Стоимость станции составляет порядка 250 тыс. руб. в ценах 2013 года по проектам объектов-аналогов путем мониторинга цен Центрального региона РФ.

Без башенное водоснабжение - современное решение в водоснабжении муниципальных образований и хозяйственных объектов.

Преимущества внедрения станции управления вместо водонапорной башни:

1. Быстрота монтажа и ввода в эксплуатацию, высокая надежность и большой ресурс станции управления. Запуск станции осуществляется в течении нескольких часов.

2. Низкая стоимость эксплуатации станции управления. Снижение капитальных, эксплуатационных и ремонтных расходов, связанных с установкой или заменой, обслуживанием и восстановлением конструкции водонапорной башни.



Эксплуатация СУ не требует обслуживающего персонала и состоит из профилактических осмотров.

3. Стабильность создаваемого давления в системе за счет автоматического регулирования производительности погружного насоса в зависимости от расхода воды. Постоянно поддерживается установленное значение давления в системе водоснабжения.

4. Часто в системах водоснабжения муниципальных образований требуется снизить давление в системе, особенно при сильном износе старых трубопроводов. Снижение давления в магистрали позволяет уменьшить вероятность прорыва трубопровода и увеличить межремонтный интервал.

5. При увеличении этажности застроек, станция управления позволяет легко увеличить давление в системе. Тем самым обеспечивается подача воды на верхние этажи потребителям.

6. Компактность размещения станции управления: все необходимое оборудование может быть смонтировано в обычном помещении, контейнере, сарае.

7. Повышенная надежность оборудования, в том числе в зимний период вне зависимости от расхода воды. Практика работы станций управления в различных регионах России доказала, что оборудование, используемое в станции очень надёжное.

8. Повышение ресурса погружного насоса в 2-3 раза за счет исключения пусковых токов, снижения нагрузки на его опорные подшипники, исключения гидравлических ударов, плавного регулирования, плавного пуска и останова.

Для любого насосного агрегата прямой пуск на сеть связан с электрическими и механическими перегрузками.

При работе от станции управления электродвигатель насоса разгоняется плавно до рабочей скорости и не испытывает перегрузок. Это позволяет уменьшить дорогостоящие и трудоёмкие затраты, связанные с заменой или ремонтом погружных насосов.

9. Современная и надежная система защит насосного агрегата. Станция управления контролирует параметры электрической сети и защищает

электродвигатель насоса от обрыва, перекоса фаз, межфазного замыкания и замыкания фазы на землю.

Так же осуществляется защита насосного агрегата от работы с перегрузкой или завышенными токами. Это также позволяет уменьшить дорогостоящие и трудоёмкие затраты, связанные с заменой насосных агрегатов.

10. Экономия электроэнергии до 30-40%, учет различных суточных и сезонных режимов работы. При прямом пуске от сети двигатель испытывает 7-10 кратные перегрузки по току. Этот процесс хоть и длится недолго, но при частом включении и выключении насосного агрегата через автоматику водонапорной башни расходы электроэнергии значительно увеличиваются. Экономия доказана при использовании станции управления на объектах водоканалов и муниципальных образований.

При работе от преобразователя частоты электродвигатель разгоняется плавно от нулевой скорости до необходимой рабочей, которая, как правило, меньше номинальной. Потребление мощности при этом существенно меньше номинальной мощности электродвигателя и практически равно нулю при отсутствии водоразбора.

11. Снижение потерь питьевой воды в башне и трубопроводе до 30 %. При работе насоса от преобразователя частоты происходит плавный разгон электродвигателя. Это исключает гидроудар, что ведёт в свою очередь к увеличению срока службы трубопроводов. Большинство потерь воды связано с отказом автоматики башни - переливом, износом башни и трубопроводов - протечками. В данном случае увеличивается срок эксплуатации трубопроводов и уменьшаются затраты на устранение аварий.

12. Возможность интеграции систем учета по расходуемой воде и потребляемой электроэнергии.

13. Возможность интеграции с АСДКУ, АСУ верхнего уровня.
14. Возможность дистанционного управления работой насоса, получения информации по радиоканалу или сотовой связи.
15. Для обеспечения бесперебойной работы возможна работа от дизель-генератора с автоматическим вводом в работу.

## **10. ОЖИДАЕМЫЕ РЕЗУЛЬТАТЫ ПРИ РЕАЛИЗАЦИИ МЕРОПРИЯТИЙ СХЕМЫ ВОДОСНАБЖЕНИЯ И ВОДООТВЕДЕНИЯ.**

**В результате реализации настоящей схемы:**

1. Создание современной коммунальной инфраструктуры населенных пунктов.
2. Повышение качества предоставления коммунальных услуг.
3. Снижение уровня износа объектов водоснабжения и водоотведения.
4. Улучшение экологической ситуации на территории Крыжинского сельского поселения Жуковского района Брянской области.
5. Обеспечение сетями водоснабжения и водоотведения земельных участков, определенных для вновь строящегося жилого фонда и объектов производственного, рекреационного и социально- культурного назначения.
6. Увеличение мощности системы водоснабжения и водоотведения.

Реализация программы направлена на выполнение:

- мероприятий по реконструкции и строительству централизованной сети магистральных водоводов, обеспечивающих возможность качественного снабжения водой населения и юридических лиц муниципального образования Крыжинское сельское поселение Жуковского района Брянской области;
- поэтапная реконструкция сохраняемых водопроводных сетей в с. Крыжино, д. Нешковичи, с. Быковичи, д. Упрусы, п. Цветники, д. Леденева и с. Белоголовль с заменой на полимерные трубы в зависимости от степени износа и аварийности;
- строительство водопроводных очистных сооружений, производительностью 100 м<sup>3</sup>/сут. и сетей канализации в с. Крыжино;
- строительство водопроводных очистных сооружений, производительностью

**СХЕМА ВОДОСНАБЖЕНИЯ И ВОДООТВЕДЕНИЯ  
муниципального образования «Крыжинское сельское поселение»**

---

- 20 м<sup>3</sup>/сут. и сетей канализации в д. Нешкович;
- строительство водопроводных очистных сооружений, производительностью 80 м<sup>3</sup>/сут. и сетей канализации в с. Быковичи;
  - строительство водопроводных очистных сооружений, производительностью 10 м<sup>3</sup>/сут. и сетей канализации в д. Упрусы;
  - строительство водопроводных очистных сооружений, производительностью 100 м<sup>3</sup>/сут. и сетей канализации в д. Леденева;
  - строительство водопроводных очистных сооружений, производительностью 60 м<sup>3</sup>/сут. и сетей канализации в с. Белоголовль;
  - замена старых погружных насосов на современные Speroni в п. Цветники и с. Быковичи;
  - консервация (тампоаж) скважины с. Крыжино ГVK 15204600;
  - замена водонапорной башни в д. Леденево;
  - монтаж станции управления с частотным преобразователем д. Урусy на артскважине ГVK 15205024.
  - обеспечение жителей поселения компактными биологическими очистными установками
  - строительство новых сливных станций для вывоза стоков из не канализированной застройки
  - решение вопросов по утилизации канализационных стоков в сельском хозяйстве.

**СХЕМА ВОДОСНАБЖЕНИЯ И ВОДООТВЕДЕНИЯ  
муниципального образования «Крыжинское сельское поселение»**

Целевые показатели развития централизованной системы водоснабжения на момент окончания реализации мероприятий, предусмотренных Схемой водоснабжения и водоотведения Крыжинского сельского поселения представлены в таблице.

п/п	Наименование индикатора	Ед. изм.	Значение по годам:			
			Базовый показатель 2014 г.	Реализация Схемы водоснабжения		
				2015 г.	2020 г.	2037 г.
<b>1. Показатель качества питьевой воды</b>						
1	Соответствие проб воды нормативным требованиям	%	80	85	90	95
<b>2. Показатель качества обслуживания населения</b>						
1	Доля потребителей, имеющих подключения жилого дома к центральному водоснабжению	%	59	62	79	97
<b>3. Показатель эффективности использования водных ресурсов</b>						
1	Уменьшение неучтенного расхода воды в системе	%	10	10	8	5

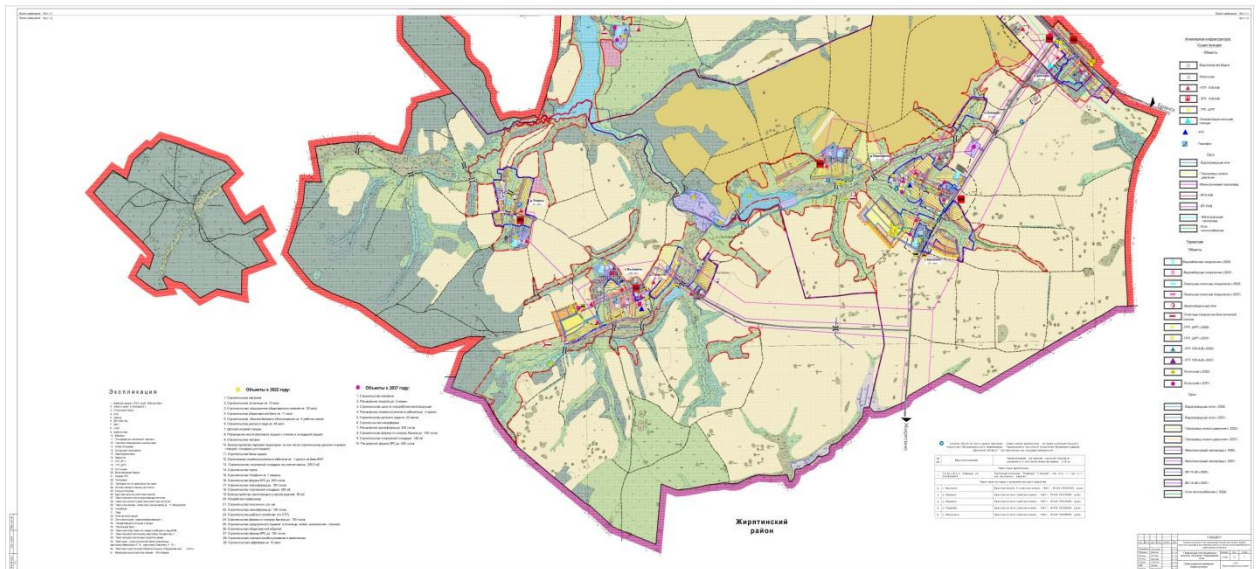
**Оценка**

потребности в затратах на капитальный ремонт водопроводных сетей  
в Крыжинском сельском поселении Жуковского района  
на период до 2037 года



№	Наименование населенного пункта	Протяженность сетей, км	Протяженность сетей, планируемых на капремонт, км	Всего затрат, тыс.руб.	в том числе по годам, км/тыс. руб				
					2015	2016	2020	2024	2037
1	с. Крыжино	5,0	1,8	2000			500	700	800
2	д. Нешковичи	2,0	0,6	680			200	200	280
3	с. Быковичи	5,46	2,4	2700			800	800	1100
4	д. Упрусы	3,25	1,5	1650			500	800	350
5	п. Цветники	1,5	0,7	800			200	200	400
6	д. Леденева	3,15	2,1	2400			800	800	800
7	с. Белоголовль	2,2	0,9	1000			200	300	500

**СХЕМА ВОДОСНАБЖЕНИЯ И ВОДООТВЕДЕНИЯ  
муниципального образования «Крыжинское сельское поселение»**

**11.ГРАФИЧЕСКАЯ ЧАСТЬ СХЕМЫ ВОДОСНАБЖЕНИЯ И  
ВОДООТВЕДЕНИЯ МУНИЦИПАЛЬНОГО ОБРАЗОВАНИЯ  
КРЫЖИНСКОЕ СЕЛЬСКОЕ ПОСЕЛЕНИЕ.**



Условные обозначения:

-  Артезианские скважины и водонапорные башни
-  Водопроводные сети



## **12.ПРИЛОЖЕНИЯ №:1,2**

к схеме водоснабжения и водоотведения муниципального образования  
Крыжинское сельское поселение Жуковского района

(прайс-листы)

### **ПРИЛОЖЕНИЕ №1**

**Прайс-листы «Станция управления и защиты асинхронных двигателей  
погружных насосов»**

**СУЗ (СТАНЦИЯ УПРАВЛЕНИЯ И ЗАЩИТЫ  
АСИНХРОННЫХ ЭЛЕКТРОДВИГАТЕЛЕЙ)**

#### **НАЗНАЧЕНИЕ И КОНСТРУКЦИЯ**

Станция управления **СУЗ** (в дальнейшем станция) предназначена для автоматического (по уровню и по давлению, в режиме водоподъема или дренажа), дистанционного и местного управления трехфазными электродвигателями погружных насосов и защиты их от перегрузок по току, короткого замыкания, неполнофазного режима работы и «сухого хода».

В автоматическом режиме станция обеспечивает управление по сигналам датчиков верхнего и нижнего уровней, установленных в резервуаре, от электроконтактного манометра (тип контактов 3, 4,5,6) или от реле давления.

В режиме дистанционного управления станция обеспечивает управление по двухпроводной линии (до двух километров).



**СХЕМА ВОДОСНАБЖЕНИЯ И ВОДООТВЕДЕНИЯ  
муниципального образования «Крыжинское сельское поселение»**

---

В режиме местного управления станция включается и выключается автоматическим выключателем. Станция имеет встроенный имитатор перегрузки по току, позволяющий настраивать станцию по току электродвигателя без использования дополнительных приборов.

В станции предусмотрена блокировка на время воздействия гидроудара. Время блокировки регулируется.

В станции предусмотрена возможность передачи аварийного сигнала за пределы устройства.

Все управляющие цепи имеют гальваническую развязку.

**Во всех режимах станция обеспечивает:**

- отключение электродвигателя при обрыве любой из 3-х фаз;
- отключение электродвигателя при перегрузке по току (в одной или в трех фазах);
- отключение электродвигателя при отсутствии воды в скважине;
- световую сигнализацию перегрузки по току, неполнофазного режима работы, режима «сухого хода», пониженного напряжения и включенного состояния электродвигателя, а в автоматическом режиме уровень воды в накопительной емкости (относительно датчиков уровней).
- восстановление режима работы после прекращения аварийного воздействия, время задержки включения регулируется.
- индикацию потребляемого тока в одной из фаз электродвигателя.

**Станция предназначена для эксплуатации в закрытых помещениях без искусственно регулируемых климатических условий:**

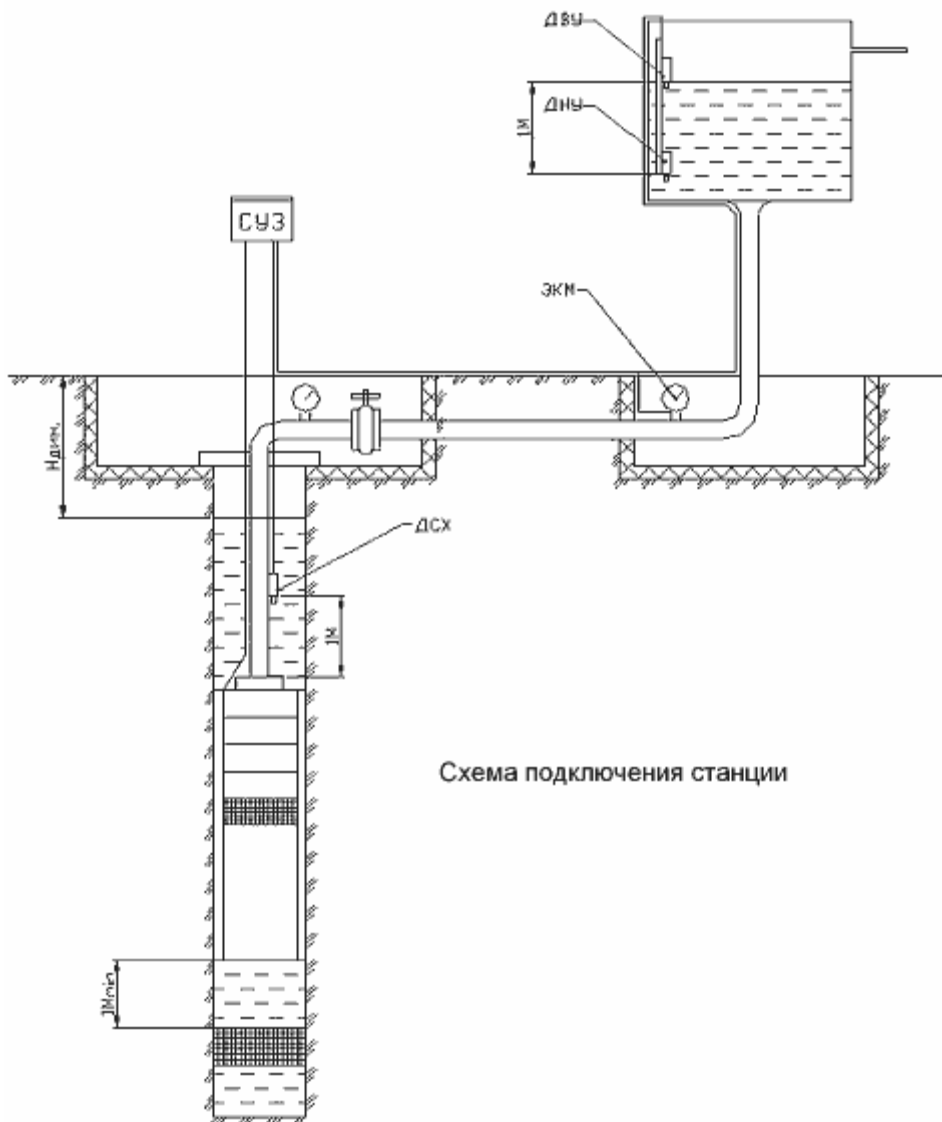
- температура окружающего воздуха от - 45 °С до + 40 °С;
- относительная влажность воздуха до 98% при температуре + 25 °С;
- высота над уровнем моря до 1000 м;
- окружающая среда невзрывоопасная, не содержащая токопроводящей пыли, агрессивных газов и паров.

**ТЕХНИЧЕСКИЕ ХАРАКТЕРИСТИКИ**

функции и параметры станций	<b>СУЗ-10</b> 1-3 кВт	<b>СУЗ-40</b> 3-13 кВт	<b>СУЗ-100</b> 13-45кВт	<b>СУЗ-200</b> 45-90кВт
номинальное напряжение главной цепи, В	~3х380В	~3х380В	~3х380В	~3х380В
мощность управляемого двигателя, кВт	1-3	3-13	13-45	45-90

**СХЕМА ВОДОСНАБЖЕНИЯ И ВОДООТВЕДЕНИЯ  
муниципального образования «Крыжинское сельское поселение»**

максимальный ток главной цепи, не более, А	10	40	100	200
напряжение питания станции, В	220±22	220±22	220±22	220±22
напряжение цепи управления, В	12	12	12	12
габаритные размеры, не более, мм	320x330x160	320x330x160	505x460x250	710x680x320
масса, не более, кг	10	10	24	55



## ПРИЛОЖЕНИЕ № 2

### Прайс-листы «Станция очистки сточных вод ЛОС–БИ»

#### Автономная канализация коттеджного поселка

Опросный лист ([скачать](#)) на подбор оборудования присылайте на e-mail: [info@aquakrat.ru](mailto:info@aquakrat.ru)

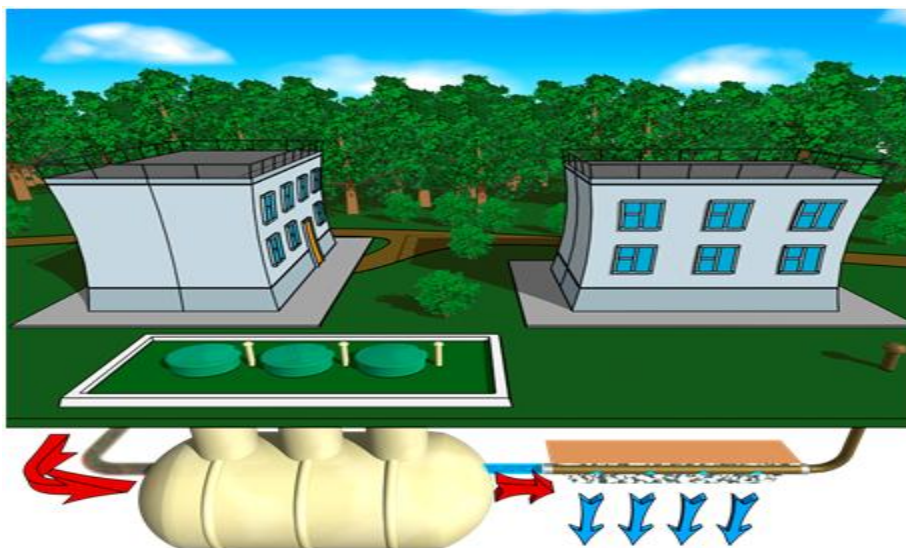
Технический паспорт на оборудование ([смотреть](#))

Все вопросы, касающиеся работы компании и оборудования, задавайте по тел. **+7 (495) 545-22-65**

Вы можете также [заказать обратный звонок](#) нашего специалиста.

#### Описание и область применения

Утилизация сточных вод — не самая легкая задача даже для небольших объектов. Решение же проблемы канализования крупных объектов — таких, как коттеджные поселки, базы отдыха, городские микрорайоны, — непрофессионалам просто не под силу.



Многолетний опыт работы по проектированию и эксплуатации канализационных сооружений и постоянно ведущиеся научные разработки позволяют нашим специалистам предлагать оптимальное решение для каждого объекта с учетом:

- характера образования сточных вод (для разных по качественному составу стоков мы предлагаем разные технологии),
- объема поступающих стоков (простое масштабирование сооружений никогда не дает лучшего эффекта, поэтому конструктивно - наши сооружения различной производительности имеют серьезные отличия),
- особенностей географического расположения объекта (сооружения, спроектированные для Европы и Краснодарского края, не смогут эффективно работать в условиях Новосибирска).

Станции биологической очистки "ЛОС-БИО" предназначены для очистки хозяйственно-бытовых и приравненных к ним по составу производственных сточных вод и

## СХЕМА ВОДОСНАБЖЕНИЯ И ВОДООТВЕДЕНИЯ муниципального образования «Крыжинское сельское поселение»

---

используются в качестве системы автономной канализации при отсутствии возможности сброса стоков в систему центральной канализации для:

- коттеджных поселков, малых населенных пунктов, турбаз, домов отдыха с численностью от 15 до 210 человек,
- промышленных предприятий.



**Производительность** таких станций - от 3 до 30 м<sup>3</sup> стоков в сутки. В зависимости от производительности изменяются габаритные размеры и комплектация оборудования.

**Оборудование производится из пластика.**

**Гарантийный срок - 5 лет, срок службы корпуса не менее 50 лет.**

### **Технология работы автономной канализации коттеджного поселка**

Установка биологической очистки (см. рисунок) состоит из следующих отделов: первичный отстойник (илоуплотнитель); камера аэрации с биофильтрами (биореактор); камера вторичного отстаивания (отстойник).

По подводящему коллектору, через сорозадерживающее устройство, сточные воды поступают в **первичный отстойник**, где происходит осаждение взвешенных веществ.

Затем осветленная вода попадает в **биореактор**, в котором происходит перемешивание стоков, насыщение их кислородом воздуха и биологическая деструкция загрязнений бактериями активного ила. Аэрация осуществляется компрессорными установками.

В **камере биофильтрования**, куда далее попадает вода, происходит доочистка сточных вод на затопленном биофилт্রে, состоящем из полимерной загрузки и биологически активной пленки из бактерий, нарастающих на ее поверхности. Под биофилтром расположен аэратор, служащий для периодического встряхивания загрузки с целью удаления излишней биопленки. Осажденная биопленка перекачивается эрлифтом в камеру аэрации.

**СХЕМА ВОДОСНАБЖЕНИЯ И ВОДООТВЕДЕНИЯ  
муниципального образования «Крыжинское сельское поселение»**

---



Далее сточные воды поступают во **вторичный отстойник**, где происходит разделение на биологически очищенную воду и избыточный активный ил, который перекачивается в первичный отстойник эрлифтом. Далее очищенная вода может либо дренироваться в грунт, через фильтрационное поле (песчано-щебеночный фильтр), либо после обеззараживания ультрафиолетом сбрасываться в водный объект. Когда приток стоков отсутствует, вода циркулирует по установке.

**Степень очистки стоков:**

Наименование	Исходные стоки, мг/л	Очищенная вода, мг/л
БПКполн	500	3,0
Взвешенные вещества	300	5,0
Азотобщ.	35	0,39
Фосфаты	6	3
СПАВ	10	0,1

**Комплектность и габаритные размеры станций биологической очистки:**

Габариты станции уточняются при выполнении проектно-изыскательских работ и зависят от качества исходных стоков, требуемых нормативов сброса, географического расположения объектов.

Производительность, м <sup>3</sup> /сут.	Диаметр, мм	Ориентировочная длина, мм
3,0 — 15,0	2200	3000 — 7700
16,0 — 30,0	2500	7000 — 9000

Станция биологической очистки поставляется в полной заводской готовности. В состав ее входят: корпус станции, входная труба, колодцы превышения, лестница, крышки колодцев, выходная труба, комплект воздухопроводов, стояк для откачки осадка, биофильтр, аэратор встряхивания загрузки, компрессорное оборудование.



### **Подбор автономной канализации коттеджного поселка**

Подбор оборудования осуществляется инженерным центром нашей компании, либо по исходным данным, предоставленным заказчиком, либо по результатам химических исследований, проведенных сотрудниками лаборатории нашей компании. Для правильного подбора системы очистки необходимо предоставить следующую информацию:

- объем поступающих стоков в м<sup>3</sup> в сутки,
- химический анализ сточных вод, либо при его отсутствии — характеристику объекта образования стоков,
- габариты площадки, выделяемой под очистные сооружения,
- место сброса сточных вод.

**Срок подбора оборудования зависит от сложности объекта, но не превышает 1 рабочего дня.**

### **Проектирование автономной канализации коттеджного поселка**

Проектирование и все этапы согласования, при желании заказчика, могут выполняться специалистами проектного отдела нашей компании. Срок разработки проекта с использованием типовых решений составляет от 4-8 дней до 2-3 недель. Для проектных организаций мы бесплатно предоставляем типовые проектные решения, оказываем технические консультации при экспертизе проектов.

### **Монтаж станции биологической очистки хозяйственно-бытовых сточных вод**

Монтаж канализационной станции биологической очистки проводится специалистами строительного подразделения нашей компании, либо специализированными строительными организациями. Объем и состав монтажных работ зависит от типа грунтов и способа утилизации воды: на рельеф или водоем. В монтажные работы входят: земляные работы, монтаж корпуса установки в котлован, подсоединение трубопроводов и воздухопроводов, обратная засыпка, благоустройство территории.

При наличии высокого уровня грунтовых вод размещение установки производят выше его уровня, вследствие чего часть установки оказывается выше уровня промерзания грунта.

## **СХЕМА ВОДОСНАБЖЕНИЯ И ВОДООТВЕДЕНИЯ муниципального образования «Крыжинское сельское поселение»**

---

Для защиты установки и оросительной трубы от воздействия низких температур, установку и трубу засыпают грунтом, либо утепляют. Оросительная труба должна размещаться на расстоянии не менее 1 м от уровня грунтовых вод, в противном случае установка оборудуется обратным клапаном на отводной линии и насосом, обеспечивающим напорную фильтрацию.

### **Утилизация очищенной сточной воды**

При сбросе сточных вод в грунты устраиваются *фильтрующие траншеи* либо *фильтрующие поля* (песчано-гравийные фильтры), способные утилизировать очищенную воду, как в песчаных, так и в слабофильтрующих (глинистых) грунтах. Фильтрационное поле устраивается из слоя гравия с размером частиц 40-70 мм и слоя песка. Толщина слоев рассчитывается исходя из объема сточных вод и типов грунтов. Вода на песчано-гравийный фильтр поступает через перфорированную оросительную трубу.

### **Обслуживание станции биологической очистки хозяйственно-бытовых сточных вод**

Наши установки очистки имеют высокую степень автоматизации и не требуют постоянного присутствия обслуживающего персонала. Сервисная служба нашей компании выполняет гарантийное и сервисное обслуживание оборудования. При заключении договора на сервисное обслуживание наши специалисты проводят следующие работы:

- ежеквартально — детальный осмотр камер и устройств очистного сооружения на предмет попадания крупногабаритного мусора и засорения подводящего коллектора;
- выполнение химических и микробиологических анализов очищенной воды;
- в соответствии с полученными результатами анализов, — регулировка подачи кислорода и/или рециркуляции возвратного ила и очищенной воды;
- откачка образующегося осадка от 2 до 4 раз в год, в зависимости от модели станции очистки.

e-mail: [info@aquakrat.ru](mailto:info@aquakrat.ru)